

# Stryn kontrollutval

*SEKOM-sekretariat*

*www.sekom.no | post@sekom.no*

## Møteinnkalling

**Møtedato:** 30.04.2015  
**Møtestad:** Stryn kommunehus, møterom 3042  
**Møtetid:** Kl. 10:30

**Innkalling:** Faste medlemar i utvalet, rådmann i sakene 010-11/15 og revisor i sak 010/15

Dersom du ikkje kan møte: Meld frå på e-post: [arva@sekom.no](mailto:arva@sekom.no)  
Audhild Ragni Vie Alme tlf: 57612785 mobil: 971 70 064

Varamedlemar møter etter nærare innkalling.

### Sakliste

<b>Sak nr.</b>	<b>Sakstittel</b>
008/15	Godkjenning av innkalling og sakliste
009/15	Skriv og meldingar 30.4.2015
010/15	Uttale til rekneskapen 2014 for Stryn kommune
011/15	Reglement for Stryn kontrollutval med reglement for høyring
012/15	Tinging av overordna analyse
013/15	Oppfølgingsliste 2-2015
014/15	Eventuelt

Med helsing

Rune Myklebust  
Leiar

# SEKOM-sekretariat

<b>Saksgang</b> Stryn kontrollutval	<b>Møtedato</b> 30.04.2015	<b>Saksnr</b> 008/15
--	-------------------------------	-------------------------

<b>Sakshandsamar:</b> Audhild Ragni Vie Alme	<b>Arkiv:</b> FE-	<b>Arkivsaknr.:</b> 15/259
---	----------------------	-------------------------------

## Godkjenning av innkalling og sakliste

### Vedlegg:

Ingen vedlegg i saka.

### Tilråding:

*(Kontrollutvalet gjer endeleg vedtak).*

Innkalling og sakliste vert godkjent.

# SEKOM-sekretariat

<b>Saksgang</b> Stryn kontrollutval	<b>Møtedato</b> 30.04.2015	<b>Saksnr</b> 009/15
--	-------------------------------	-------------------------

<b>Sakshandsamar:</b> Audhild Ragni Vie Alme	<b>Arkiv:</b> FE-033	<b>Arkivsaknr.:</b> 15/217
---	-------------------------	-------------------------------

## Skriv og meldingar 30.4.2015

### Vedlegg:

Nr	Dok.dato	Tittel	Dok.ID
1	03.03.2015	Kontrollrapport 2014 vedkommande skatteoppkrevjarfunksjonen for Stryn kommune	15/487
2	27.03.2015	Arbeidsplan 2015 og 2016 for SEKOM-sekretariat	15/398
3	26.03.2015	Årsmelding 2014 - SEKOM-sekretariat	15/624
4	30.03.2015	KS 015/15 Årsrapport 2014 - Stryn kontrollutval, handsama i kommunestyret 26.3.2015	15/666

### Tilråding:

*(Kontrollutvalet gjer endeleg vedtak).*

Skriv og meldingar vert tekne til orientering.



Kommunestyret i Stryn kommune  
Tonningsgata 4  
6783 STRYN

## Kontrollrapport 2014 vedkomande skatteoppkrevjar- funksjonen for Stryn kommune

### 1. Generelt om fagleg styring og kontroll av skatteoppkrevjarfunksjonen

Skatteoppkrevjaren sitt ansvar og mynde følger av "Instruks for skatteoppkrevjarar" av 8. april 2014.

Skattekontoret har fagleg ansvar og instruksjonsmakt overfor skatteoppkrevjarane i saker som vedkjem skatteoppkrevjarfunksjonen, og plikter å yte rettleiing og hjelp i faglege spørsmål. Skattekontoret søker gjennom mål- og resultatstyring å leggje til rette for best mogeleg resultat for skatteoppkrevjarfunksjonen. Grunnlaget for skattekontoret sin styring av skatteoppkrevjarfunksjonen er "Instruks for skattekontorenes styring og oppfølging av skatteoppkreverne" av 1. januar 2014.

Grunnlaget for skattekontoret sin kontroll av skatteoppkrevjarfunksjonen er "Instruks for skattekontorenes kontroll av skatteoppkreverne" av 1. februar 2011.

Skattekontoret har ansvaret for å avklare at skatteoppkrevjarfunksjonen vert utøvd tilfredsstillande i høve til gjeldande regelverk på følgjande områder:

- Intern kontroll
- Rekneskapsføring, rapportering og avlegging av skatterekneskapen
- Skatte- og avgiftsinnkrevjing
- Arbeidsgjevarkontroll

Riksrevisjonen har ansvaret for revisjon av skatteoppkrevjarfunksjonen. Skatteetaten utfører oppgåvene med kontroll av skatteoppkrevjarfunksjonen.

### 2. Om skatteoppkrevjarkontoret

#### 2.1 Bemanning

Sum årsverk til skatteoppkrevjarfunksjonen iht. skatteoppkrevjaren sin årsrapport:

Tal årsverk 2014	Tal årsverk 2013	Tal årsverk 2012
2,7	2,7	2,6

### 3. Måloppnåing

#### 3.1 Skatte- og avgiftsinngang

Skatterekneskapen for Stryn kommune viser per 31. desember 2014 ein skatte- og avgiftsinngang<sup>1</sup> til fordeling mellom skattekreditorane (etter frådrag for avsetjing til margin) på kr 760 890 336 og uteståande restansar<sup>2</sup> på kr 12 427 195, av dette krav stilla på vent kr 376 616. Skatterekneskapen er avlagt av kommunen sin skatteoppkrevjar 2. februar 2015. Fristen var 20. januar 2015.

#### 3.2 Innkrevjingsresultat

Vi har gått gjennom innkrevjingsresultata per 31. desember 2014 for Stryn kommune.

Resultata viser følgjande:

	Totalt innbetalt i MNOK	Innbetalt av sum krav (i %)	Resultatkrav (i %)	Innbetalt av sum krav (i %) førre år	Innbetalt av sum krav (i %) regionen
Restskatt personlege skattytarar 2012	16,5	96,9	93,5	93,5	95,6
Arbeidsgjevaravgift 2013	146,6	100,0	99,8	99,7	99,8
Forskotskatt personlege skattytarar 2013	51,1	99,6	99,0	99,2	99,4
Forskotttrekk 2013	360,9	100,0	99,9	99,8	99,9
Forskotskatt upersonlege skattytarar 2013	104,8	100,0	99,8	100,0	99,9
Restskatt upersonlege skattytarar 2012	18,3	100,0	99,0	98,1	99,1

#### 3.3 Arbeidsgjevarkontroll

Resultat for skatteoppkrevjarkontoret per 31. desember 2014 viser i følgje skatteoppkrevjaren sin resultatrapportering:

Tal arbeidsgjevarar	Minstekrav tal kontrollar (5 %)	Tal utførte kontrollar i 2014	Utførte kontrollar 2014 (i %)	Utførte kontrollar 2013 (i %)	Utførte kontrollar 2012 (i %)	Utført kontroll 2014 region (i %)
459	23	15	3,3	4,3	3,0	4,6

### 4. Kontroll av skatteoppkrevjarfunksjonen

Skattekontoret har i 2014 gjennomført stadleg kontroll av skatteoppkrevjarkontoret for områda intern kontroll og innkrevjing. Siste stadlege kontroll vart halden 24 til 26. mars 2014.

Skattekontoret har i 2014 i tillegg gjennomført kontorkontroll av skatteoppkrevjarkontoret for områda skatterekneskap og arbeidsgjevarkontroll.

Skatteoppkrevjarkontoret har gjeve tilbakemelding på pålegg og tilrådingar som er gjevne.

### 5. Resultat av utført kontroll

- *Intern kontroll*

Basert på dei kontrollane som skattekontoret har gjennomført, finn vi at skatteoppkrevjaren sin overordna interne kontroll i det alt vesentleg er i samsvar med gjeldande regelverk.

<sup>1</sup> Sum innbetalt og fordelt til skattekreditorane

<sup>2</sup> Sum opne (ubetalte) forfalne debetkrav

- **Rekneskapsføring, rapportering og avlegging av skatterekneskapsen**

Basert på dei kontrollane som skattekontoret har gjennomført, finn vi at rekneskapsføringa, rapporteringa og avlegginga av skatterekneskapsen i det alt vesentlege er i samsvar med gjeldande regelverk og gjev eit rettvisst uttrykk for skatteinngangen i rekneskapsåret.

- **Skatte- og avgiftsinnkrevjing**

Basert på dei kontrollane som skattekontoret har gjennomført, finn vi at utføringa av innkrevjingsarbeidet og oppfølginga av restansane i det alt vesentlege er i samsvar med gjeldande regelverk.

- **Arbeidsgjevarkontroll**

Basert på dei kontrollane som vi har gjennomført, finn skattekontoret at utføringa av arbeidsgjevarkontrollen i det alt vesentlege er i samsvar med gjeldande regelverk, men vert ikkje utført i tilstrekkeleg omfang då det er utført 3,3% kontrollar mot eit krav på 5%

## 6. Ytterlegare informasjon

Skattekontoret har gjennom sine kontrollhandlingar i 2014 gjeve pålegg og tilrådingar som er meddelt skatteoppkrevjaren i rapport av 4. april 2014.

Venleg helsing

  
for/ Arnljot von Mehren  
avdelingsdirektør  
Skatt vest

  
Jan Kåre Strøm  
underdirektør

Kopi til:

- Kontrollutvalet for Stryn kommune
- Skatteoppkrevjaren for Stryn kommune
- Riksrevisjonen

# SEKOM-sekretariat

## Arbeidsplan 2015 og 2016



### Styret si handsaming

Dato: 25.3.2015  
Saksnummer: 004/15: Samrøystes vedteken.  
Referanse: 15/398



## Organisering

SEKOM-sekretariat er ei interkommunal verksemd etter kommunelova § 27. Det er 15 deltakarkommunar og kvar av kommunane har ein styrerepresentant. I møte den 25.2.14, gjorde styret følgjande vedtak: «*Styret slår fast at SEKOM-sekretariat i praksis er etablert som eige rettssubjekt med eigen rekneskap, som vert ført i samsvar med forskrift om årsrekneskap og årsberetning for kommunar og fylkeskommunar*».

Verksemda har 2 tilsette i heile stillingar:

- Dagleg leiar Arnar Helgheim
- Rådgjevar Audhild Ragni Vie Alme

## Bakgrunnsinformasjon

Sekretariatet sitt føremål / oppgåve (vedtektene § 3):

*Sekretariatsamarbeidet har som føremål/oppgåve å syte for at kontrollutvala i deltakarkommunane får naudsynt bistand til å få utført kontrollutvalsoppgåver slik det kjem til uttrykk i kommunelova kap. 12 § 77 og forskrift om kontrollutval for kommunar og fylkeskommunar av 15.06.2004.*

Eigarkommunane har gjennom samarbeidsavtale, bestemt slik fordeling av driftstilskot til SEKOM-sekretariat:

- Fast del 25%
- Etter tidsbruk 25%
- Etter folketal 50%

Dei tilsette fører timelister fordelt på kommunane og felles/administrasjon. Reiseutgifter til og frå kontrollutvalsmøte vert ført på fellesutgifter. Denne registreringa er utgangspunkt for etterjustering av tilskot frå kvar av eigarkommunane.

Vedtektene gir styret rett til mellom anna:

- Vedtak av budsjett
- Fastsetjing og godkjenning av årsrekneskap
- Fordeling av kostnadane på kommunane etter vedteken fordelingsnøkkel

Vedtekter og samarbeidsavtale ligg på nettsidene [www.sekom.no](http://www.sekom.no)

## Styrande organ

Styret har 15 medlemar. Ein frå kvar av eigarkommunane. 5 av styremedlemene er valde til å utgjere arbeidsutval. Terje Engvik (Førde) er styreleiar og Siv L Rotevatn (Eid) er nestleiar.

Vi legg opp til to styremøte og eitt møte i arbeidsutvalet pr år:

- Styremøte i samband med rekneskap, årsmelding med meir ca mars månad
- Styremøte i samband med budsjett for neste år ca oktober månad



- Arbeidsutvalsmøte om løns- og arbeidsvilkår og evt andre tilhøve ca juni måned

Ytterlegare møte ved behov etter avtale med styreleiar.

## Løpande arbeidsoppgåver

Oppsummering av løpande oppgåver som ligg til SEKOM-sekretariat:

- Førebu saker til handsaming i kontrollutvala. Utgreie relevante tilhøve slik at utvalet har eit best mogeleg grunnlag for si handsaming.
- Praktisk gjennomføring av kontrollutvalsmøta
- Post, sak og arkivfunksjon for kontrollutvala.
- Ha kontakt og samarbeid med kommunane sine revisorar.
- Drøfte og samarbeide med revisor om spesielle moment som revisor gjer merksam på ved gjennomgang av årsrekneskapen. Særleg atterhald og presiseringar i revisjonsmeldinga.
- Ha kontakt med administrasjonen i kommunane om aktuelle saker og informasjon til kontrollutvala.
- Fagleg oppdatering og utvikling. Dei tilsette deltek på aktuelle kurs og konferansar innan fagområdet. SEKOM-sekretariat er aktiv deltakar i sekretariatsforum for Sogn og Fjordane og Møre og Romsdal.
- Sjå også tabellen «Kontrollutvala – aktuelle saker» som ligg til slutt i arbeidsplanen.

I utgangspunktet legg vi opp til same møtefrekvens i kontrollutvala som det har vore dei seinaste åra:

Kommunar	Møte pr år
Flora og Førde	8
Bremanger, Eid, Gloppen og Stryn	5
Askvoll, Fjaler, Gaular, Gulen, Hornindal, Hyllestad, Jølster, Naustdal og Solund	4

Det vert sett opp ekstra møte ved behov, etter avtale med kvart utval / utvalsleiar. Samla møteplan vert oppdatert jamleg og er publisert på SEKOM-sekretariat si nettside.

## Prioriterte arbeidsoppgåver

Oppgåver som er særskilt prioriterte i 2015 og 2016.

### Oppstart etter kommunevalet

Mål:

- Dei nye kontrollutvala skal vere operative raskast mogeleg.
- Kontrollutvalsmedlemene skal oppleve vervet som nyttig og interessant.

Tiltak:

- Sende ut informasjon om val av kontrollutval ved konstitueringa til alle eigarkommunane ca 1. september.

- Oppstartmøte for alle utvala innan utgangen av 2015. Fokus på å «bli kjent». Enkel presentasjon av SEKOM-sekretariat og revisjonsselskapet i tillegg til ei første innføring i kontrollutvalet sine oppgåver.
- Alle kontrollutvala deltek på fylkesomfattande opplæring tidleg i 2016.
- Lage opplegg for vidare opplæring og utvikling av kontrollutvala til neste årsplan. Dette kan t.d. vere fellessamling for nokre eller alle kontrollutvala i vårt område.
- SEKOM-sekretariat ønskjer å få høve til å presentere selskapet og kontrollutvalsfunksjonen for kvart kommunestyre. Seinast før sommaren 2016. Vi kontaktar nyvalde ordførarar om dette etter konstitueringa hausten 2015.

### **Forvaltningsrevisjon og selskapskontroll**

#### Mål:

- Forvaltningsrevisjon og selskapskontroll skal bidra til kvalitetsutvikling i kommunane.
- Plan for forvaltningsrevisjon og selskapskontroll skal vere handsama av kontrollutvala sinast oktober 2016.
- Minst 1 forvaltningsrevisjon eller selskapskontroll kvart år i valperioden.

#### Tiltak:

- Samarbeid med dei to revisjonsselskapa allereie frå vinteren 2015 om overordna analyse og plan for forvaltningsrevisjon og selskapskontroll.
- Bidra til at dei prioriterte revisjons- og kontrollprosjekta er relevante og i tråd med vurdering av risiko og vesentlegheit.
- Utnytte både sekretariatet og revisjonsselskapa sine ressursar på ein effektiv måte gjennom samarbeid på tvers av kommunane.
- Greie ut og tilrå tydelege og godt avgrensa tingingar til revisjonsselskapa. Særleg unngå for mange vide og uklare prosjekt med lang leveringstid.
- Følgje opp og drøfte framdrift, problemstillingar, ressursbruk med meir med revisjonsselskapa. Bidra til praktiske avklaringar og forventningsavklaring mellom revisjonsselskap og kontrollutval.

### **Informasjonsarbeid**

#### Mål:

- Alle dokument som kan vere offentlege skal vere både offentlege og tilgjengelege.
- Kontrollutvalet sine dokument skal vere minst like lett tilgjengelege for omverda som dokument i eigarkommunane.

#### Tiltak:

- Vidareutvikle bruken av Acos sine løysingar: Infolink (nettsida) og WebSak (sak/arkivsystem).
- Nyheitssak på kommunane sine nettsider med innkalling og sakliste til kontrollutvalsmøta. SEKOM avklarar dette med kvar kommune.
- Kontrollutvalet som eit synleg, fast meny punkt på kommunane sine nettsider. SEKOM avklarar dette med kvar kommune.
- Søkbar postjournal på nettsida med inn- og utgåande dokument tilgjengelege for direkte nedlasting.

- Samarbeide med kommunane i Sunnfjord og Ytre Sogn om å oppgradere Infolink. Inkludert i dette er ein (for SEKOM) ny modul «Innsyn» med søke- og publiseringsfunksjon på linje med kommunane (Sjå økonomi).
- Førespurnadar om innsyn og dokumentasjon som gjeld kontrollutvalet svarast på seinast dagen etter dei er komne inn.

## Økonomi

Styret vedtok budsjett den 1. oktober 2014. Rekneskap for 2014 vert lagt fram i same møte som denne årsplanen. I budsjettet er det kr 40.000 som er sett av til reserverte løyvingar i tillegg til ordinære løns- og driftspostar.

Innanfor det vedtekne budsjettet, vert tilleggsmodulen «Innsyn» for vidareutvikling av nettsida prioritert. Etter tilbod frå Acos, har denne eingongskostnad på ca kr 55.000 i 2015. Årleg lisens er på kr 8.000.

Tabell med utdrag frå rekneskap og budsjett dei seinaste åra. Både i 2013 og 2014, var det periode med vakanse i stillingane som påverkar sum lønsutgifter desse åra.

	R2013	B2014	R2014 (ca)	B2015
Lønsutgifter	1 535 000	1 786 000	1 742 000	1 839 000
Andre utgifter	482 000	570 000	445 000	587 000
Brutto utgifter	2 017 000	2 356 000	2 187 000	2 426 000
Inntekter	-50 000	-31 000	-57 000	-31 000
Netto (=overføring frå eigarkommunane)	1 967 000	2 325 000	2 130 000	2 395 000

## Kontrollutvala – aktuelle saker

Sak	Heimel	Merknad	KU si rolle	Månad													
				J	F	M	A	M	J	J	A	S	O	N	D		
Møteplan	Kml § 77,8 og 9, Forsk k-utval §19		Vedtak														
Revisor si uavhengigheit	Kml §79, F.skr. rev. Kap. 6.	Kopi til kommunen som informasjon	Vedtak														
Årsmelding kontrollutval	Kml § 77,6		Tilråding														
Budsjett kontroll og tilsyn	F.skr.k-utval § 18		Tilråding														

### Rekneskapsaker

Årsrekneskap	Kml §77,4, F.skr. k-utval kap. 4, F.skr. rev kap. 2		Uttale														
Rekneskap KF, fond, m.m.	Kml §77,4, F.skr. k-utval kap. 4, F.skr. rev kap. 2		Uttale														
Rekneskapsrevisjon - info om revisjonsplan		Kontr.utv.handboka side 128	Info/drøfting														
Rekneskapsrevisjon - gjennomgang		Kontr.utv.handboka side 128	Info/drøfting														
Prosjektrekneskap	Kml §77,4, F.skr. k-utval kap. 4, F.skr. rev kap. 2	Sjå kvar kommune sine økonomireglar	Uttale														

### Forvaltningsrevisjon og selskapskontroll

Overordnad analyse	F.skr. k-utval §10. Min. 1 gong i perioden	Grunnlag for planar: Forv.rev og selsk.kontr.															
Plan forvaltningsrevisjon	F.skr. k-utval §10 Min. 1 gong i perioden		Tilråding														
Val av prosjekt forvaltningsrevisjon	Kml. § 77,4, F. skr. k-utval kap. 5, F.skr. rev.	Delegert i plan for forvaltningsrevisjon	Vedtak														
Rapport forvaltningsrevisjon	Kml. § 77,4, F. skr. k-utval kap. 5, F.skr. rev.		Tilråding														
Plan selskapskontroll	F.skr. k-utval §13 Min. 1 gong i perioden		Tilråding														
Val av prosjekt selskapskontroll	Kml. § 77,5 og § 80, F. skr. k-utval kap. 6	Delegert i plan for selskapskontroll	Vedtak														
Rapport selskapskontroll	Kml. § 77,5 og § 80, F. skr. k-utval kap. 6		Tilråding														
Andre revisionsrapportar			Tilråding														

### Skriv og meldingssaker

Skatterekneskapen																	
Årsrapport SEKOM																	
Årsrapport revisjonsselskap																	
Oppfølgingsliste		Oppdatert for kvart møte															
Tilsynsrapportar Fylkesmannen		Til informasjon og evt. Oppfølging															

### Andre saker som kan vere aktuelle

KU kan ta opp andre saker																	
Generalforsaml. / repr. skapsmøte komm.	Kml. §80.																
Oppfølging revisionsmerknader	Forskr. Rev. §4, F.skr. k-utval §8																
Orienteringar frå revisor		Utvalet kan etterspørre															
Orienteringar frå rådmann eller andre i		Utvalet kan etterspørre															
Opplæring / fagleg påfyll kontrollutval		Utvalet kan etterspørre															

# SEKOM-sekretariat

## Årsmelding 2014



### Styret si handsaming

Dato: 25.3.2015

Saksnummer: 003/15

Referanse: 15/33

## Organisering

SEKOM-sekretariat er ei interkommunal verksemd etter kommunelova § 27. Det er 15 deltakarkommunar og kvar av kommunane har ein styrerepresentant. I møte den 25.2.14, gjorde styret følgjande vedtak: «Styret slår fast at SEKOM-sekretariat i praksis er etablert som eige rettssubjekt med eigen rekneskap, som vert ført i samsvar med forskrift om årsrekneskap og årsberetning for kommunar og fylkeskommunar».

## Styre og arbeidsutval

### Styret pr 31.12.14

	Faste medlemar		Personlege varamedlemar
1	Reidar Fristad, Askvoll	1	Jorunn Blom Aalen, Askvoll
2	Stig Bakke, Bremanger	2	Jarle Frøyen, Bremanger
3	Siv L Rotevatn, Eid (nestleiar)	3	Torbjørn Nes Hjelle, Eid
4	Magne Norddal, Fjaler	4	Anny Mari Holm Solheim, Fjaler
5	Bjørn Hollevik, Flora	5	Siv Madsen, Flora
6	Terje Engvik, Førde (leiar)	6	Monica Alisøy Kjelsnes, Førde
7	Joar Aarnes, Gaular	7	Anita Eide, Gaular
8	Per Jarle Myklebust, Gloppen	8	Ola Tarjei Kroken, Gloppen
9	Lars Atle Larsen, Gulen	9	Laila Nyhammer, Gulen
10	Jon Åge Torheim, Hornindal	10	Elsa Eilertsen Raftevoll, Hornindal
11	Morten Askvik, Hyllestad	11	Øyvind Høye, Hyllestad
12	Johannes Juklestad, Jølster	12	Arve Dvergsdal, Jølster
13	Randi Elvebakk Reiakvam, Naustdal	13	Elin Schei Stuhaug, Naustdal
14	Anne Kari Reigstad, Solund	14	Birger Hjønnvåg, Solund
15	Rune Myklebust, Stryn	15	Aud Jorunn Hool Egge, Stryn

Leiar:	Terje Engvik
Nestleiar:	Siv L Rotevatn

### Arbeidsutvalet pr 31.12.14

	Faste medlemar		Personlege varamedlemar (1.vara)		Personlege varamedlemar (2.vara)
1	Terje Engvik, Førde, leiar	1	Bjørn Hollevik, Flora	1	Joar Årnes, Gaular
2	Randi Elvebakk Reiakvam, Naustdal	2	Magne Norddal, Fjaler	2	Reidar Fristad, Askvoll
3	Siv L Rotevatn, Eid, nestleiar	3	Stig Bakke, Bremanger	3	Jon Åge Torheim, Hornindal
4	Per Jarle Myklebust, Gloppen	4	Rune Myklebust, Stryn	4	Johannes Juklestad, Jølster
5	Ann Kari Reigstad, Solund	5	Lars Atle Larsen, Gulen	5	Morten Askvik, Hyllestad

## Møte og saker

Styremøte	Tal saker
25. februar 2014	5
1. oktober 2014	3
Sum	8

Arbeidsutvalsmøte	Tal saker
19. juni 2014 (Telefonmøte)	2

## Stillingar og tilsette

Verksemda har 2 tilsette i 100% stilling: Dagleg leiar og rådgjevar. Det var skifte av dagleg leiar i løpet av 2014. Vidar Øvrebø slutta den 25. februar. Rådgjevar Audhild Ragni Vie Alme var konstituert som dagleg leiar i tida 26. februar – 31. mars. Arnar Helgheim tok til som dagleg leiar frå og med 1. april. Kontorstad er i 3. etasje i Førde rådhus.

## Arbeidsåret 2014

Ved sidan dei løpande oppgåvene knytt til planlegging, gjennomføring og etterarbeid for dei 15 kontrollutvala, tek vi med litt informasjon om nokre tema i arbeidsåret 2014:

### Oppstart og opplæring

Arbeidsåret vart naturleg nok prega av skifte i stillinga som dagleg leiar. Frå 1. april og ut første halvår, prioriterte vi oppstart og opplæring mellom anna ved at både tilsette deltok på kontrollutvalsmøta og i førebuing og etterarbeid til møta.

### Sak- og arkivsystem

Arbeidsutvalet gav klarsignal til at vi kunne ta i bruk Acos WebSak som sak/arkivsystem allereie frå sommaren 2014. Dette er det same systemet som kommunane i vårt område brukar. Mesteparten av arbeidstida i den møtefrie perioden om sommaren, gjekk med til innføring og opplæring i systemet. Innføringa vart dekkja innanfor budsjettet.

Hausthalvåret var WebSak i full bruk, noko som mellom anna merkast ved at alle dokumentmalar var endra.

### Informasjon

I august 2014, sende vi ut eit informasjonsbrev med informasjon om:

- Fordeling av hovudansvar for utvala mellom tilsette i sekretariatet
- Innføring av Acos WebSak som er eit fullelektronisk sak- og arkivsystem
- Nye malar for alle dokument
- Tankar om innhald i saker som gjeld alle utvala: Rekneskap, forvaltningsrevisjon og oppfølgingsliste

### Overordna analyse

Siste del av hausten 2014, starta vi planlegging av arbeidet med overordna analyse for neste valperiode. I første omgang har dette vore ved drøftingar med andre sekretariat og med dei to revisjonsselskapa som vert nytta (KRYSS Revisjon og Kommunerevisjonen i Nordfjord).

## Ressursbruk

Dei tilsette fører timelister fordelt på kommunane og felles/administrasjon. Reiseutgifter til og frå kontrollutvalsmøte vert ført på fellesutgifter. Sommaren 2014, arbeidde dei tilsette mest med innføring av sak/arkiv-system. Dette er døme på oppgåver som er ført under administrasjon. Fordeling dei to siste åra:



Kommune / oppgåve	2013		2014	
	Timar	Prosent	Timar	Prosent
Askvoll	102	4,6 %	130	6,6 %
Bremanger	268	12,0 %	173	8,8 %
Eid	160	7,2 %	129	6,6 %
Fjaler	142	6,3 %	130	6,6 %
Flora	417	18,6 %	213	10,9 %
Førde	166	7,4 %	179	9,1 %
Gaular	107	4,8 %	101	5,2 %
Gloppen	129	5,8 %	137	7,0 %
Gulen	78	3,5 %	65	3,3 %
Hornindal	71	3,2 %	84	4,3 %
Hyllestad	126	5,6 %	151	7,7 %
Jølster	131	5,9 %	112	5,7 %
Naustdal	175	7,8 %	120	6,1 %
Solund	66	3,0 %	105	5,4 %
Stryn	99	4,4 %	133	6,8 %
Delsum	2237	100,0 %	1963	100,0 %
Felles/adm	1158		1250	
Total sum	3395		3213	

## Rekneskap

	R2013	B2014	R2014
Lønsutgifter	1 535 000	1 786 000	1 742 000
Andre utgifter	482 000	570 000	445 000
Brutto utgifter	2 017 000	2 356 000	2 187 000
Inntekter	-50 000	-31 000	-57 000
Netto (=overføring frå eigarkommunane)	1 967 000	2 325 000	2 130 000

### Avslutning av rekneskapen

I samband med økonomirapport, vedtok styret den 1. oktober mellom anna: «Eit eventuelt overskot i rekneskapen for 2014 vert sett av som likviditetsfond». Selskapet sin revisor tok initiativ til ei avklaring av dei formelle tilhøva med fondsavsetjing sett i lys av regleverk og vedtekter. Styreleiar og dagleg leiar hadde avklaringsmøte med revisor Markvard Sunde (Kommunerevisjonen i Nordfjord) den 16.12.14. Konklusjonen frå møtet var at selskapet berre kan setje av til fond når det ligg føre budsjett (med beløp) på slik avsetjing.

### Rekneskapsresultat

Ut frå avklaringa ovanfor, rår dagleg leiar til at rekneskapen for 2014 vert avslutta på same måte som dei føregåande åra:

- Netto forbruk er kr 198.565,81 under budsjettet. Dette vert avrekna mot tilskot frå eigarkommunane i 2015.

I den framlagde rekneskapen, er det teke omsyn til dette.

### Andre tilhøve

#### Ytre miljø

SEKOM-sekretariat si verksemd forureinar ikkje det ytre miljø.

### Likestilling

Det er ein kvinneleg og ein mannleg medarbeidar. Begge i 100% stilling. Styret er sett saman av tolv menn og tre kvinner. Blant varamedlemene er det seks menn og ni kvinner.

### Skader/ulukker

Det har ikkje vore registrert fysiske skader eller ulukker i 2014.

### Underskrifter

Førde, 25.3.2015

Jorunn Blom Aalen

Jorunn Blom Aalen,  
Askvoll

Stig Bakke

Stig Bakke, Bremanger

Torbjørn Nes Hjelle

Torbjørn Nes Hjelle,  
Eid

Magne Norddal

Magne Norddal, Fjaler

(forfall), Flora

Terje Engvik

Terje Engvik, Førde  
(leiar)

Joar Aarnes

Joar Aarnes, Gaular

Per Jarle Myklebust

Per Jarle Myklebust,  
Gloppen

Lars Atle Larsen

Lars Atle Larsen, Gulen

Jon Åge Torheim

Jon Åge Torheim, Hornindal

(forfall), Hyllestad

Johannes Juklestad

Johannes Juklestad,  
Jølster

(forfall), Naustdal

Birger Hjønnvåg

Birger Hjønnvåg,  
Solund

Rune Myklebust

Rune Myklebust, Stryn



# STRYN KOMMUNE

## MØTEBOK

SAK	ORGAN	MØTEDATO
KS 015/15	Kommunestyret	26.03.2015

**Avgjerd av:** Kommunestyret  
**Sakshandsamar:** Per Kristian Storevik

**Ref:** 12/39 -61

**Ark.** 033

### Årsrapport 2014. Stryn kontrollutval

#### **Presentasjon:**

Årsmelding 2014 frå Stryn kontrollutval vert lagd fram for handsaming

#### **Lovgrunnlag, reglar, føresegner, plandokument:**

#### **Aktuelt sakstilfang:**

#### **Vedlagt saka:**

- Årsmelding 2014 Stryn kontrollutval
- Sak Stryn kontrollutval 004/15

#### **Ikkje vedlagt:**

- Kommunelova
- Forskrift for kontrollutval i kommunar og fylkeskommunar

#### **Tilråding frå sekretariatet i kontrollutvalet**

Årsmelding 2014 for Stryn kontrollutval vert godkjend.

#### **Kontrollutvalet sitt framlegg til vedtak:**

Årsmelding frå Stryn kontrollutval vert godkjend

## **Handsaming i Kommunestyret 26.03.2015.**

### **KS-015/15 Vedtak:**

Kontrollutvalet sitt framlegg samrøystes vedteke.

---

**Sign.**

Per Kristian Storevik  
- sekr.-

### **Utskrift av endeleg vedtak vert sendt til:**

SEKOM sekretariatet v/Audhild Ragni Vie Alme [arva@sekom.no](mailto:arva@sekom.no)

Kontrollutvalet i Stryn kommune v/ leiar Rune Myklebust [rumykleb@online.no](mailto:rumykleb@online.no)

# SEKOM-sekretariat

<b>Saksgang</b> Stryn kontrollutval	<b>Møtedato</b> 30.04.2015	<b>Saksnr</b> 010/15
--	-------------------------------	-------------------------

<b>Sakshandsamar:</b> Audhild Ragni Vie Alme	<b>Arkiv:</b> FE-216	<b>Arkivsaknr.:</b> 15/219
---	-------------------------	-------------------------------

## Uttale til rekneskapen 2014 for Stryn kommune

### Vedlegg:

Dok.dato	Tittel	Dok.ID
24.04.2015	Revisjonsmelding datert 24.4.2015 og hovudoversikt i rekneskapen 2015	2239
21.04.2015	Årsmelding Stryn kommune 2014	2167
20.04.2015	Uttale til rekneskapen 2014 for Stryn kommune	2165

### Tilråding frå SEKOM-sekretariat:

*(Saka går vidare til kommunestyret).*

Kontrollutvalet sin uttale til rekneskapen 2014 for Stryn kommune vert vedteken.

.

### Saksutgreiing:

SEKOM-sekretariat har endra på malen for uttale til rekneskap, og legg m.a. ikkje opp til å velje ut og kommentere nøkkeltal frå rekneskapen, jamfør informasjonsbrev frå SEKOM datert 31.7.2014. Kontrollutvalet står likevel fritt til å forme uttale til kommunestyret.

SEKOM-sekretariat viser til årsmelding og rekneskap 2014 for Stryn kommune, samt til revisjonsmeldinga frå Kommunerevisjonen i Nordfjord datert 24.4.2015.

Revisjonsmeldinga inneheld ingen atterhald eller presisering.

Det er formannskapet som gjev innstilling/tilråding til kommunestyret når revisjonsmelding føreligg og kontrollutvalet har gjeve sin uttale.

Sekretariatet rår til følgjande uttale:

Kontrollutvalet tilrår at rekneskapen 2014 for Stryn kommune vert godkjent.

Administrasjonen v/rådmann er innkalla til møtet, og vil gje nærare orientering om rekneskapen for 2014. Kommunerevisjonen i Nordfjord er også kalla inn, og kan svare på spørsmål om revisjonsarbeidet.



## REVISJONSMELDING

## KOMMUNEREVISJONEN I NORDFJORD

*Til*

Kommunestyret i Stryn kommune

*Kopi til:*Kontrollutvalet  
Formannskapet  
Rådmannen  
Økonomisjefen

## Revisjonsmelding 2014

**Uttale om årsrekneskapen**

Vi har revidert årsrekneskapen for Stryn kommune, som er samansett av balanse per 31.12., driftsrekneskap, investeringsrekneskap, økonomiske oversikter, ei omtale av vesentlege rekneskapsprinsipp som er nytta og andre noteopplysningar. Driftsrekneskapen viser kr 364 293 556,87 til fordeling drift og eit rekneskapsmessig mindreforbruk på kr 18 766 068,28.

*Administrasjonssjefen sitt ansvar for årsrekneskapen*

Administrasjonssjefen er ansvarleg for å utarbeide årsrekneskapen og for at den gir ei dekkande framstilling i samsvar med lov, forskrift og god kommunal rekneskapskikk, og for slik intern kontroll som administrasjonssjefen finn nødvendig for å gjere det mogleg å utarbeide ein årsrekneskap som ikkje inneheld vesentleg feilinformasjon, verken som følge av misleghald eller feil.

*Revisors oppgaver og plikter*

Oppgåva vår er å gi uttrykk for ei meining om årsrekneskapen. Vi har gjennomført revisjonen i samsvar med lov, forskrift og god kommunal revisjonsskikk, medrekna internasjonale standardar for revisjon. Revisjonsstandardane krev at vi etterlever etiske krav og planlegg og gjennomfører revisjonen for å sikre at årsrekneskapen ikkje inneheld vesentleg feilinformasjon.

Revisjon inneber utføring av handlingar for å innhente revisjonsbevis for beløpa og opplysningane i årsrekneskapen. Dei valde handlingane avheng av revisors skjønn, mellom anna vurderinga av risikoane for at årsrekneskapen inneheld vesentleg feilinformasjon, anten det skuldast misleghald eller feil. Ved slik risikovurdering tek revisor omsyn til den interne kontrollen som er relevant for kommunen si utarbeiding av ein årsrekneskap. Føremålet er å utforme revisjonshandlingar som er formålstenlege etter tilhøva, men ikkje å gi uttrykk for ei meining om effektiviteten av kommunen sin interne kontroll. Revisjon omfattar også ei vurdering av om dei rekneskapsprinsippa som er nytta er formålstenlege, og om rekneskapsestimata som er utarbeidde av leiinga er rimelege, samt ei vurdering av den samla presentasjonen av årsrekneskapen.

---

Org.nr: 976 304 470	Kommune: EID GLOPPEN	Adresse: Rådhusvegen 11 Postboks 300	6770 Nordfjordeid 6821 Sandane	Telefon: 57 88 58 87 57 00 92 64
E-postadresse: revisor@stryn.kommune.no	HORNINDAL SELJE	Postboks 24	6761 Hornindal 6740 Selje	57 87 98 08 97 99 04 26
	STRYN VÅGSØY	Tonningsgata 4 Postboks 294	6783 Stryn 6701 Måløy	57 87 48 18 -19 57 84 50 29





## KOMMUNEREVISJONEN I NORDFJORD

Vi meiner at innhenta revisjonsbevis er tilstrekkeleg og formålstenleg som grunnlag for vår konklusjon.

*Konklusjon*

Vi meiner at årsrekneskapen er avlagt i samsvar med lov og forskrifter og gir i det alt vesentlege ei dekkande framstilling av den finansielle stillinga til kommunen per 31.12. og av resultatet for rekneskapsåret i samsvar med lov, forskrift og god kommunal rekneskapsskikk.

**Uttale om andre tilhøve***Konklusjon om budsjett*

Basert på vår revisjon av årsrekneskapen slik den er omtalt ovanfor, meiner vi at dei disposisjonar som ligg til grunn for rekneskapen er i samsvar med budsjettvedtak, og at budsjettbeløpa i årsrekneskapen stemmer med regulert budsjett.

*Konklusjon om årsmeldinga*


Basert på vår revisjon av årsrekneskapen slik den er omtalt ovanfor, meiner vi at opplysningane i årsmeldinga om årsrekneskapen er konsistente med årsrekneskapen og er i samsvar med lov og forskrifter.

*Konklusjon om registrering og dokumentasjon*

Basert på vår revisjon av årsrekneskapen slik den er omtalt ovanfor, og kontrollhandlingar vi har funne nødvendige etter internasjonal standard for attestasjonsoppdrag (ISAE) 3000 "Attestasjonsoppdrag som ikke er revisjon eller forenklet revisorkontroll av historisk finansiell informasjon", meiner vi at leiinga har oppfylt si plikt til å sørge for ordentleg og oversiktleg registrering og dokumentasjon av kommunen sine rekneskapsopplysningar i samsvar med lov og god bokføringsskikk.

Stryn, 24.04.2015

  
Markvard Sunde  
Revisjonssjef

  
Haldor Sunde  
Revisor





## EKSTERNREKNESKAP

## DRIFTSREKNESKAP

	Regnskap	Reg. budsjett	Oppr.budsjett	Regnskap i fjor
<b>Driftsinntekter</b>				
Brukerbetalinger	26.402.686,89	26.593.600,00	26.911.600,00	27.234.712,25
Andre salgs- og leieinntekter	36.907.849,26	34.646.400,00	34.326.600,00	34.402.613,18
Overføringer med krav til motytelse	67.205.733,21	51.116.600,00	40.295.200,00	70.157.716,12
Rammetilskudd	224.141.303,00	229.538.000,00	229.087.000,00	217.075.110,00
Andre statlige overføringer	16.493.353,40	14.707.000,00	13.650.000,00	12.683.221,40
Andre overføringer	0,00	0,00	0,00	0,00
Skatt på inntekt og formue	151.200.219,28	146.904.000,00	150.375.000,00	145.776.126,75
Eiendomsskatt	10.854.824,50	10.500.000,00	10.500.000,00	10.636.181,00
Andre direkte og indirekte skatter	29.183,00	29.000,00	29.000,00	29.183,00
<b>Sum driftsinntekter</b>	<b>533.235.152,54</b>	<b>514.034.600,00</b>	<b>505.174.400,00</b>	<b>517.994.863,70</b>
<b>Driftsutgifter</b>				
Lønnsutgifter	293.823.074,96	291.638.500,00	272.761.300,00	284.225.596,55
Sosiale utgifter	67.290.731,40	72.388.400,00	71.051.500,00	73.801.205,41
Kjøp av varer og tj som inngår i tj.produksjon	84.600.697,73	82.683.100,00	80.042.100,00	82.403.466,83
Kjøp av tjenester som erstatter tj.produksjon	27.051.831,47	25.561.300,00	25.061.100,00	26.332.303,68
Overføringer	39.869.046,19	36.373.400,00	40.043.000,00	37.168.058,02
Avskrivninger	17.089.701,00	14.833.000,00	14.833.000,00	16.081.194,00
Fordelte utgifter	-17.335.592,52	-16.744.700,00	-16.335.600,00	-9.121.890,78
<b>Sum driftsutgifter</b>	<b>512.389.490,23</b>	<b>506.733.000,00</b>	<b>487.456.400,00</b>	<b>510.889.933,71</b>
<b>Brutto driftsresultat</b>	<b>20.845.662,31</b>	<b>7.301.600,00</b>	<b>17.718.000,00</b>	<b>7.104.929,99</b>
<b>Finansinntekter</b>				
Renteinntekter og utbytte	8.298.077,98	8.548.500,00	8.548.500,00	7.383.191,37
Gevinst på finansielle instrumenter (omløpsmidler)	797.507,00	0,00	0,00	1.461.585,44
Mottatte avdrag på utlån	518.788,00	20.000,00	20.000,00	51.818,00
<b>Sum eksterne finansinntekter</b>	<b>9.614.372,98</b>	<b>8.568.500,00</b>	<b>8.568.500,00</b>	<b>8.896.594,81</b>
<b>Finansutgifter</b>				
Renteutgifter og låneomkostninger	13.937.715,51	14.617.300,00	14.617.300,00	13.158.343,91
Tap på finansielle instrumenter (omløpsmidler)	0,00	0,00	0,00	0,00
Avdrag på lån	20.596.451,00	21.491.800,00	21.491.800,00	11.791.045,00
Utlån	28.825,00	20.000,00	20.000,00	5.627,09
<b>Sum eksterne finansutgifter</b>	<b>34.562.991,51</b>	<b>36.129.100,00</b>	<b>36.129.100,00</b>	<b>24.955.016,00</b>
<b>Resultat eksterne finanstransaksjoner</b>	<b>-24.948.618,53</b>	<b>-27.560.600,00</b>	<b>-27.560.600,00</b>	<b>-16.058.421,19</b>
Motpost avskrivninger	17.089.701,00	14.833.000,00	14.833.000,00	16.081.194,00
<b>Netto driftsresultat</b>	<b>12.986.744,78</b>	<b>-5.426.000,00</b>	<b>4.990.400,00</b>	<b>7.127.702,80</b>
<b>Interne finanstransaksjoner</b>				
Bruk av tidligere års regnsk.m. mindreforbruk	10.809.742,54	10.809.700,00	0,00	16.655.452,05
Bruk av disposisjonsfond	17.739.732,58	18.731.400,00	9.339.900,00	17.615.647,55
Bruk av bundne fond	4.623.893,00	3.021.600,00	2.139.400,00	4.992.036,51
<b>Sum bruk av avsetninger</b>	<b>33.173.368,12</b>	<b>32.562.700,00</b>	<b>11.479.300,00</b>	<b>39.263.136,11</b>
<b>Overført til investeringsregnskapet</b>	<b>2.346.013,80</b>	<b>1.119.800,00</b>	<b>1.020.000,00</b>	<b>7.508.296,85</b>
Dekning av tidligere års regnsk.m. merforbruk	0,00	0,00	0,00	0,00
Avsatt til disposisjonsfond	19.423.187,13	20.896.600,00	10.329.400,00	25.754.102,98
Avsatt til bundne fond	5.624.843,69	5.120.300,00	5.120.300,00	2.318.696,54
<b>Sum avsetninger</b>	<b>27.394.044,62</b>	<b>27.136.700,00</b>	<b>16.469.700,00</b>	<b>35.581.096,37</b>
<b>Regnskapsmessig mer/mindreforbruk</b>	<b>18.766.068,28</b>	<b>0,00</b>	<b>0,00</b>	<b>10.809.742,54</b>



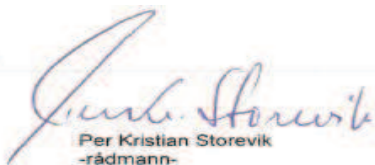
## INVESTERINGSREKNESKAP

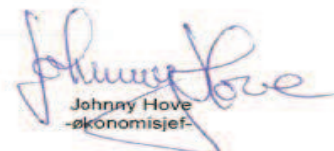
	Regnskap	Reg. budsjett	Oppr.budsjett	Regnskap i fjor
<b>Inntekter</b>				
Salg av driftsmidler og fast eiendom	3.925.314,20	10.000,00	0,00	833.195,50
Andre salgsinntekter	1.741.789,07	4.135.400,00	4.000.000,00	0,00
Overføringer med krav til motytelse	1.296.851,50	1.620.000,00	2.325.000,00	10.169.159,45
Kompensasjon for merverdiavgift	13.601.373,59	19.394.200,00	18.440.000,00	0,00
Statlige overføringer	0,00	0,00	0,00	0,00
Andre overføringer	0,00	0,00	0,00	0,00
Renteinntekter og utbytte	0,00	0,00	0,00	0,00
<b>Sum inntekter</b>	<b>20.565.328,36</b>	<b>25.159.600,00</b>	<b>24.765.000,00</b>	<b>11.002.354,95</b>
<b>Utgifter</b>				
Lønnsutgifter	12.374,97	0,00	0,00	48.560,14
Sosiale utgifter	657,28	0,00	0,00	4.443,17
Kjøp av varer og tj som inngår i tj.produksjon	61.397.857,31	120.585.100,00	111.201.000,00	35.987.525,57
Kjøp av tjenester som erstatter tj.produksjon	137.224,20	0,00	0,00	679.492,50
Overføringer	13.863.583,78	19.634.200,00	18.680.000,00	5.435.523,93
Renteutgifter og omkostninger	852.180,72	274.500,00	274.500,00	1.300.073,18
Fordelte utgifter	21.000,00	0,00	0,00	0,00
<b>Sum utgifter</b>	<b>76.284.878,26</b>	<b>140.493.800,00</b>	<b>130.155.500,00</b>	<b>43.455.618,49</b>
<b>Finansstransaksjoner</b>				
Avdrag på lån	2.404.171,00	2.264.800,00	2.264.800,00	2.442.192,00
Utlån	1.813.100,00	11.325.600,00	8.000.000,00	4.436.000,00
Kjøp av aksjer og andeler	1.129.993,00	900.000,00	900.000,00	1.775.430,00
Dekning av tidligere års udekket	10.762.896,90	0,00	0,00	29.877.740,03
Avsatt til ubundne investeringsfond	1.926.158,79	10.000,00	0,00	1.176.595,40
Avsatt til bundne investeringsfond	1.062.600,55	0,00	0,00	1.416.092,36
<b>Sum finansieringstransaksjoner</b>	<b>19.098.920,24</b>	<b>14.500.400,00</b>	<b>11.164.800,00</b>	<b>41.124.049,79</b>
<b>Finansieringsbehov</b>	<b>74.818.470,14</b>	<b>129.834.600,00</b>	<b>116.555.300,00</b>	<b>73.577.313,33</b>
<b>Dekket slik:</b>				
Bruk av lån	63.905.673,66	118.217.600,00	109.239.000,00	46.829.187,81
Salg av aksjer og andeler	0,00	0,00	0,00	0,00
Mottatte avdrag på utlån	1.833.897,76	1.823.900,00	1.823.900,00	1.584.674,87
Overført fra driftsbudsjettet	2.346.013,80	1.119.800,00	1.020.000,00	7.508.296,85
Bruk av tidligere års udisponert	0,00	0,00	0,00	0,00
Bruk av disposisjonsfond	2.321.767,30	1.133.000,00	1.215.000,00	400.000,00
Bruk av bundne driftsfond	242.587,46	224.400,00	0,00	369.262,00
Bruk av ubundne investeringsfond	2.255.895,20	7.315.900,00	3.257.400,00	1.794.961,10
Bruk av bundne investeringsfond	293.105,43	0,00	0,00	0,00
<b>Sum finansiering</b>	<b>73.198.940,61</b>	<b>129.834.600,00</b>	<b>116.555.300,00</b>	<b>58.486.382,63</b>
<b>Udekket/udisponert</b>	<b>-1.619.529,53</b>	<b>0,00</b>	<b>0,00</b>	<b>-15.090.930,70</b>

**BALANSEREKNESEKAP**

	Regnskap 2014	Regnskap 2013
<b>EIENDELER</b>		
<b>Anleggsmidler</b>	<b>1.183.935.560,52</b>	<b>1.095.638.734,28</b>
Herav:		
Faste eiendommer og anlegg	484.681.290,53	451.152.940,53
Utstyr, maskiner og transportmidler	9.085.661,40	9.934.394,40
Utlån	68.843.949,28	69.587.310,04
Konserninterne langsiktige fordringer	0,00	0,00
Aksjer og andeler	68.352.827,31	68.290.234,31
Pensjonsmidler	552.971.832,00	496.673.855,00
<b>Omløpsmidler</b>	<b>209.531.775,97</b>	<b>151.309.605,85</b>
Herav:		
Kortsiktige fordringer	34.434.741,33	39.897.154,54
Konserninterne kortsiktige fordringer	0,00	0,00
Premieavvik	15.322.852,48	1.252.514,03
Aksjer og andeler	29.639.231,00	28.841.724,00
Sertifikater	0,00	0,00
Obligasjoner	97.019.955,68	45.775.002,82
Derivater	0,00	0,00
Kasse, postgiro, bankinnskudd	33.114.995,48	35.543.210,46
<b>SUM EIENDELER</b>	<b>1.393.467.336,49</b>	<b>1.246.948.340,13</b>
<b>EGENKAPITAL OG GJELD</b>		
<b>Egenkapital</b>	<b>154.640.230,42</b>	<b>137.291.522,14</b>
Herav:		
Disposisjonsfond	12.284.699,09	13.223.011,84
Bundne driftsfond	15.907.602,68	14.849.239,45
Ubundne investeringsfond	20.581.534,66	20.911.271,07
Bundne investeringsfond	37.532.543,54	36.763.048,42
Regnskapsmessig mindreforbruk	18.766.068,28	10.809.742,54
Regnskapsmessig merforbruk	0,00	0,00
Udisponert i inv.regnskap	0,00	0,00
Udekket i inv.regnskap	-40.899.821,80	-50.043.189,17
Kapitalkonto	96.082.708,86	96.393.502,88
Endring i regnskapsprinsipp som påvirker AK Drift	749.422,52	749.422,52
Endring i regnskapsprinsipp som påvirker AK Invest	-6.364.527,41	-6.364.527,41
<b>Langsiktig gjeld</b>	<b>1.160.473.728,41</b>	<b>1.039.933.781,81</b>
Herav:		
Pensjonsforpliktelser	712.564.900,41	664.862.331,81
Ihendehaverobligasjonslån	0,00	0,00
Sertifikatlån	0,00	0,00
Andre lån	447.908.828,00	375.071.450,00
Konsernintern langsiktig gjeld	0,00	0,00
<b>Kortsiktig gjeld</b>	<b>78.353.377,66</b>	<b>69.723.036,18</b>
Herav:		
Kassekredittlån	0,00	0,00
Annen kortsiktig gjeld	78.353.377,66	69.723.036,18
Derivater	0,00	0,00
Konsernintern kortsiktig gjeld	0,00	0,00
Premieavvik	0,00	0,00
<b>SUM EGENKAPITAL OG GJELD</b>	<b>1.393.467.336,49</b>	<b>1.246.948.340,13</b>
<b>MEMORIAKONTI</b>		
Memoriakonto	73.354.204,07	41.421.877,73
Herav:		
Ubrukte lånemidler	72.620.689,25	40.688.362,91
Ubrukte konserninterne lånemidler	0,00	0,00
Andre memoriakonti	733.514,82	733.514,82
Motkonto til memoriakontiene	-73.354.204,07	-41.421.877,73

Stryn kommune 31.12.2013 / 21.04.2014

  
Per Kristian Storevik  
-rådmann-

  
Johnny Hove  
-økonomisjef-



# Årsmelding

## Stryn kommune

### 2014



# **Innhald**

<b>1. Kort om Stryn .....</b>	<b>3</b>
<b>2. Administrativ organisering .....</b>	<b>4</b>
<b>3. Politisk organisering.....</b>	<b>6</b>
<b>4. Innleiing.....</b>	<b>7</b>
<b>5. Utvalde KOSTRA tal.....</b>	<b>7</b>
<b>6. Folketal og busettingsmønster.....</b>	<b>7</b>
<b>7. Sysselsettingsutvikling.....</b>	<b>9</b>
<b>8. Kommunen som organisasjon.....</b>	<b>10</b>
<b>9. Sentraladministrasjonen.....</b>	<b>13</b>
<b>10. Helse- og sosialetaten.....</b>	<b>21</b>
<b>11. Skule- og kulturetaten.....</b>	<b>26</b>
<b>12. Teknisk etat.....</b>	<b>32</b>
<b>13. Rådmannen sine kommentarar.....</b>	<b>35</b>

## 1. Kort om Stryn.

Det har budd menneske i Stryn i mange tusen år. Gardsnamn, gravfunn og andre fortidsminne fortel oss at alt i yngre steinalder (5000-2000 år f.Kr) levde det folk i bygdene her. I Loen og Olden er det funne steinøkser frå om lag 4000 år f.Kr. Frå byrjinga av 1600-talet var Tonning tingstad. Utvik var handelsstad med gjestgiveri frå byrjinga av 1600 talet. Frå 1795 var Faleide skystasjon for Trondhjemske Postvei. På 1800 talet var Vik ein av dei største gardane i Nordfjord. Frå 1837 og fram til 1845 var Innvik og Stryn samla i ein kommune. I 1845 vart Stryn skild ut som eigen kommune. I 1965 vart kommunane Innvik og Stryn innlemma i Storkommunen Stryn. Hornindal vart fråskild att i 1977. Kommunevåpenet ein vestre skråstilt gull lindekvist med fire blad på grøn grunn. Kvisten i motivet symboliserer innte delen av fjorden og blada symboliserer bygdelaga omkring. Namnet vart i middelalderen skreve som Strion, som tyder «den strøymande», og henviste til Stryneelva.



Faleide ca 1860



Stryneelva ca 1910

### Storleik,folketal

Kommunen har eit areal på 1382 km

Folketalet i Stryn kommune pr. 01.01.2015 er 7155. Dette er ein auke på 0,3% frå 2014. I kommunesenteret Stryn bur det om lag 3100 personar. I folketalframskrivinga er det forventa at det vil bu i underkant av 8000 personar her i 2030.

### Næring

Det er sysselsett 3801 personar i kommunen.

Tal for 4.kvartal viser denne fordelinga på næringane i Stryn kommune

Industri	20,0%
Helse-og sosialtenester	15,3%
Varehandel og motorvognreparasjon	14,3%
Landbruk(jord,skog,fiske)	7,3%

Størst reduksjon i sysselsetting over tid ser ein i landbrukssektoren.

### Reiseliv:

Stryn er den største turistkommunen på Vestlandet.

### Industri

Industrien i Stryn er variert. Nokre store bedrifter, men dei fleste er små og mellomstore. På bakgrunn av dette har sysselsettinga i kommunen heile tida vore god. Ein har hatt sikre arbeidsplassar og stabil arbeidskraft.

### Kultur og fritid

Det er eit rikt kulturliv i kommunen. Det er registrert om lag 200 lag og organisasjonar. Kulturtilbodet er variert og der er til dømes fleire organsiasjonar innan barne-og ungdomslag, musikk, dans, teater og ulike bygde/grandalag og velforeningar.

### Tur/rekreasjonsområde

Her markerer Stryn seg med eit svært variert tilbod. Det er eit stort mangfald av både sommar-og vinteraktivitetar. Merka turløyper som kan nyttast heile året, turar på høgjellet med utfordrande opplevsar.

Rekreasjonsområde i kommune er også viktige for dei som har fritidsbustader i kommunen.

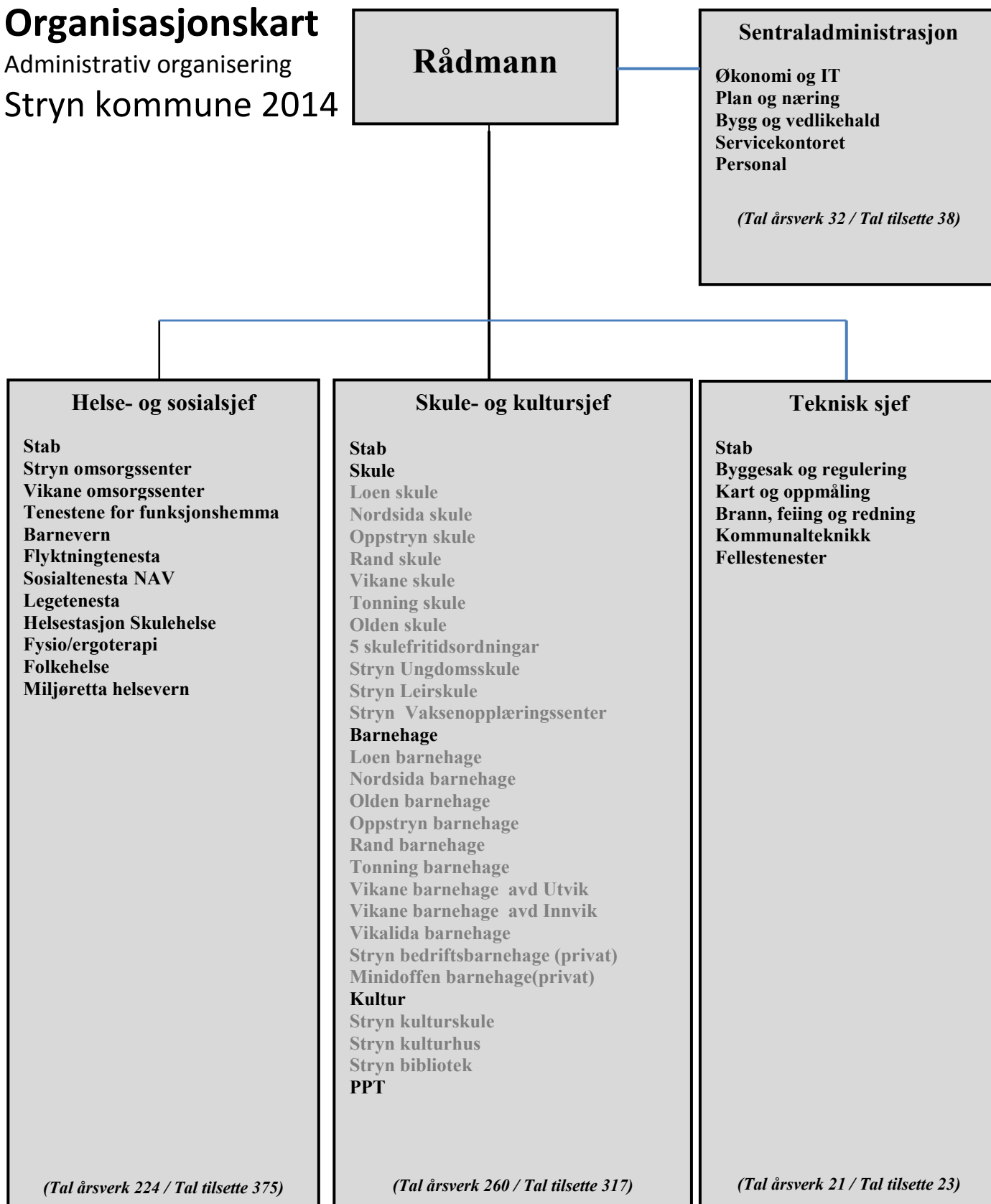
I 2005 var det 887 registrerte fritidsbustader i Stryn kommune.

Pr i dag er det 1129 fritidsbustadar. Ein auke på 242 fritidsbustadar på 10 år.

## 2. Administrativ organisering.

# Organisasjonskart

Administrativ organisering  
Stryn kommune 2014





**Tabellen viser talet på administrative vedtak i perioden 2012-2014.**

<b>Administrative vedtak</b>	<b>2012</b>	<b>2013</b>	<b>2014</b>
Rådmannen (AR)	98	96	98
Personalavdelinga (AP)	22	30	27
Tekniske saker (ATS)	345	384	354
Adm.vedtak alkohollova, HS	66	8	8
Adm.vedtak Husbankordningar, HS	8	28	12
Tilsettingsaker, HS	40	43	43
Personladmin. vedtak, HS	66	39	52
Tildeling av bustad, HS	28	24	35

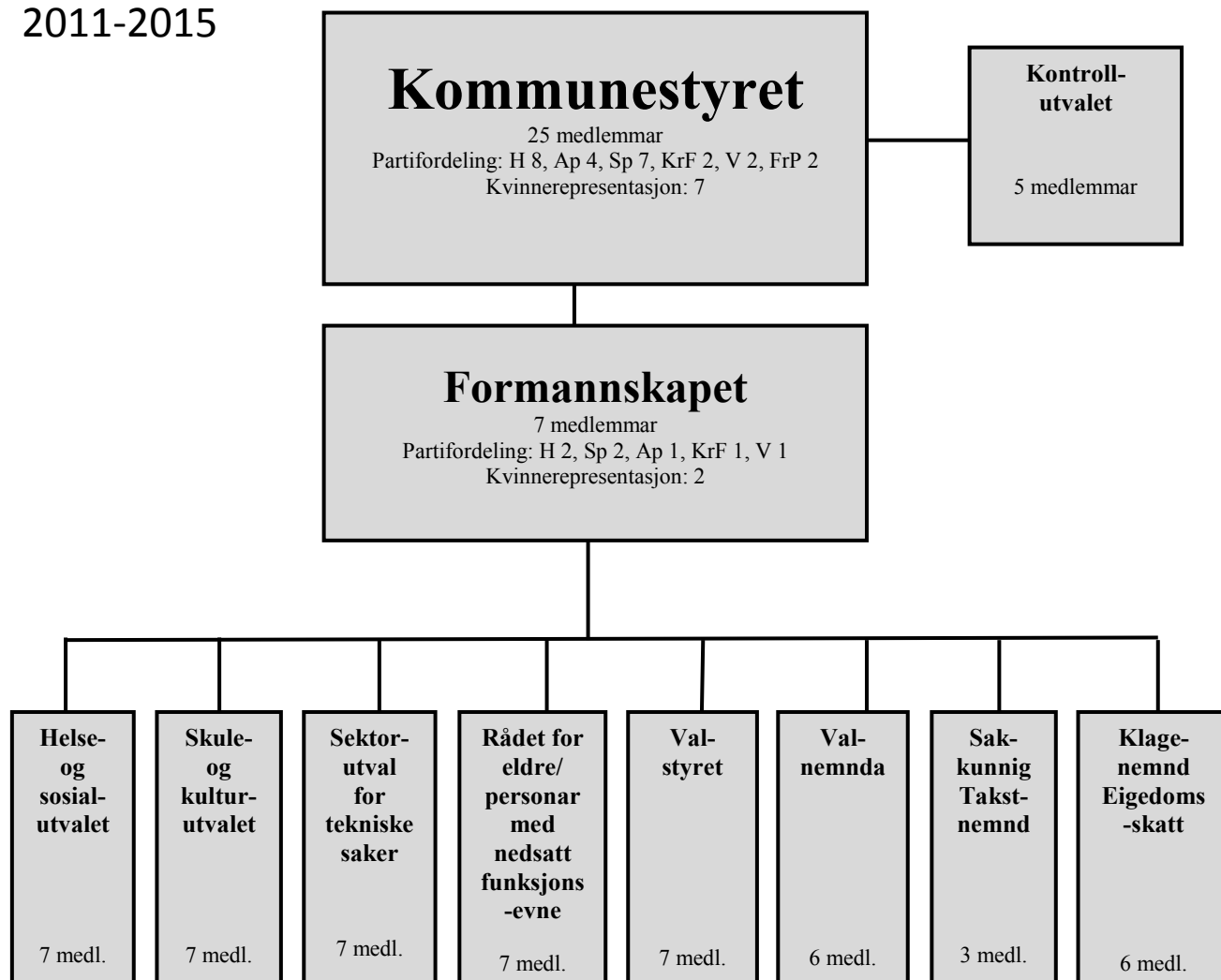
I tillegg kjem alle administrative vedtak, fatta av ulike tenesteleiarar om tildeling av tenester.

### 3. Politisk organisering

## Organisasjonskart

Politisk organisering

2011-2015



Tabellen viser talet på saker handsama i politiske råd og utval for perioden 2007-2014

Politiske utval	2007	2008	2009	2010	2011	2012	2013	2014
Kommunestyre	184	86	108	85	140	233	107	111
Formannskap	224	243	204	194	178	247	171	210
Skule-og kulturutvalet	71	56	64	63	55	54	48	59
Sektorutval for tekniske saker	116	136	125	124	131	116	123	104
Helse-og sosialutvalet	58	94	64	60	71	128	76	70
Rådet for eldre og personar med nedsett funksjonsevne.		11	19	21	21	24	17	14
Sakkunning takstnemnd eigedomsskatt	0	0	0	0	4	2	5	5
Klagenemnd	4	2	2	1	1	0	2	1
Arbeidsmiljøutval	23	4	17	16	15	15	12	7
Administrasjonsutvalet	8	10	12	0	2	6	1	5
Valnemnda	8	6	5	1	45	18	3	2
Valstyret	0	0	13	0	7	0	10	2

## 4. Innleiing

Gjennom årsmeldinga skal det gjevast eit tekstleg oversyn over aktiviteten i kommunen i det føregåande året. I den generelle årsmelding som skal femne om heile kommune blir det berre teke med hovudtrekka. Dei meir detaljerte tilhøva blir omtalte i dei etatsvise, seksjonsvise og avdelingsvise årsmeldingane. Desse blir lagt fram i sektorutvala og inngår i den samla årsmeldinga som uprenta vedlegg. Ein del hovudtrekk frå desse meldingane er inntekne i den kommunale samla årsmeldinga.

Det er i tillegg utarbeitt notar til sjølve kommunerekneskapen som blir ein del av saksunderlaget til kommunestyret når kommunerekneskapen blir handsama. Difor må denne årsmeldinga saman med notane til kommunerekneskapen sjåast under eitt.

For 2014 vil årsmelding og rekneskap bli handsama i same sak.

## 5. Utvalde KOSTRA-tal.

Kostra står for kommune-stat rapportering.

Stryn kommune ligg i KOSTRA gruppe 10. I gruppe 10 er det 31 kommunar.

Denne gruppa består av mellomstore kommunar med middels bundne kostnader pr innbyggjar, lave frie disponible inntekter. Gloppen, Ørsta, Volda og Sykkylven er også i denne gruppa.

Innplassering i gruppe er avhengig av:

### Folkemengd:

Ein skil mellom små, mellomstore og store kommunar. Små kommunar har færre enn 5000 innbyggjarar, mellomstore har frå 5000-19999 innbyggjarar, men store kommunar har 20000 innbyggjarar og fleire.

### Bundne kostnader pr innbyggjar:

Er eit mål på kommunene sine kostnader for å innfri minstestandarader og lovpålagde oppgåver. Desse kostnadane varierer med demografiske, sosiale og geografiske forhold.

### Frie disponible inntekter pr innbyggjar.

Dette er eit mål på kor store inntekter kommunen har til disposisjon etter at dei bundne kostandane er dekkja.

Etter denne inndelinga er Stryn kommune ein mellomstor kommune med middels bundne kostnader pr innbyggjar og lave frie disponible inntekter.

Kvar sektor vil presentere sine KOSTRA tal under sitt avsnitt i årsmeldinga

## 6. Folketal og busettingsmønster

Innbyggjarane i Stryn kommune har god tumleplass. Det bur 5 personar pr kvadratkilometer. Tilsvarande tal for Sogn og Fjordane er 6 og for heile landet 13.

Folketalet i Stryn kommune viser positive tal for 8.år på rad. For året 2014 kan ein oppsummere utviklinga slik:

Tal på fødde	68 personar
-Tal døde	58 personar
= Befolkningsoverskot	<b>+ 10 personar</b>
Nettoinnflytting (inn/ utvandring og inn/utflytting)	+ 11 personar

Folketalsveksten i Stryn kommune på 21personar i 2014 skuldast eit fødselsoverskot på 10 personar samt ei netto innflytting på 11 personar.

## Folketal på grunnkrinsnivå:

Tabellen viser folketalutviklinga på grunnkrets nivå for perioden 01.01.2007-01.01.2015, samt endringar i 8-års perioden. Folketalet har auka med 21 personar frå 2014 til 2015.

Grunnkrins	2007	2008	2009	2010	2011	2012	2013	2014	2015	Endring 2007 - 2015
Grov	89	91	91	88	89	89	96	92	88	-1
Erdal	88	88	96	94	89	89	93	87	81	-7
Hjelle	68	72	72	73	85	85	77	79	82	14
Strandsida	119	121	140	141	148	148	145	145	144	25
Flo	128	124	108	114	116	121	117	117	117	-11
Tenden	179	178	181	183	187	185	181	180	176	-3
Solheim	145	153	146	144	152	157	158	154	155	10
Rise	462	480	485	496	510	501	503	532	511	49
Visnes	425	432	418	432	418	425	433	420	443	18
Vik	305	296	330	338	341	339	326	326	352	47
Bø	1071	1096	1065	1111	1098	1116	1135	1161	1169	98
Bergsida	200	206	220	225	230	241	240	235	236	36
Markene	134	132	132	127	130	128	130	121	114	-20
Loen	401	388	425	449	457	465	463	465	461	60
Lovatnet	101	110	115	126	128	134	131	142	143	42
Oldedalen	133	136	126	124	125	131	127	127	122	-11
Sunde	92	92	90	90	87	84	91	90	93	1
Eide	147	136	136	136	130	126	127	129	137	-10
Olden	353	356	376	386	400	397	403	403	414	61
Muristranda	155	154	151	149	152	158	157	152	156	1
Rake	149	156	153	156	158	159	155	156	152	3
Skarstein	120	122	119	120	126	115	125	126	132	12
Innvik nord	232	236	235	216	210	232	237	239	227	-5
Innvik sør	162	168	169	177	169	174	164	171	160	-2
Lyslo	166	163	167	178	186	181	189	193	190	24
Valaker	142	137	142	139	143	133	133	135	137	-5
Verlo	196	195	205	206	195	195	193	190	193	-3
Hopland	176	181	181	183	180	181	180	176	172	-4
Fjelli	165	162	167	173	177	172	179	170	168	3
Blakset	249	247	251	250	258	253	254	252	257	8
Faleide	151	151	147	138	142	149	140	146	147	-4
Uoppgitt grunnkrets	3	10	5	5	2	2	23	23	26	23
SUM	6706	6769	6844	6967	7018	7065	7105	7134	7155	449

## Personar med innvandrarbakgrunn:

Innvandring og utvandring har påverka utviklinga av folketalet.

I 2014 utgjorde personar med innvandrarbakgrunn 15,5% av folketalet i Stryn.

Slovakia, Polen og Litauen er landa som dei fleste innvandrarane til Stryn kjem frå.

<b>Innvandrere i Stryn/pr land/område</b>	<b>1970</b>	<b>1980</b>	<b>1990</b>	<b>2000</b>	<b>2010</b>	<b>2012</b>	<b>2013</b>	<b>2014</b>
Europa unntatt Tyrkia	12	36	47	115	564	768	844	880
Afrika	0	3	10	10	52	62	67	75
Asia med Tyrkia	0	0	34	57	89	111	121	126
Nord-Amerika	8	8	10	7	10	6	6	7
Sør- og Mellom-Amerika	0	0	21	14	17	22	22	21
Oseania	0	0	3	3	3	3	3	3
Tal personar	20	47	125	206	735	872	1063	1112

Tabellen under viser talet på personar med innvandringsbakgrunn i Stryn for perioden 1970 til 2014 .

### Busetting av flykningar

Det vart busett 34 personar i kommunen i 2014 mot 26 personar året før.

Av desse var 13 personar under 18 år. Det omfattar også familiegjenforente

<b>Land</b>	<b>Sum</b>	<b>Kvinner</b>	<b>Menn</b>	<b>Av desse under 18 år</b>
Somalia	10	6	4	5
Eritrea	13	5	8	2
Etiopia	6	4	2	3
Sudan	5	4	1	3
SUM	34	19	15	13

Av desse kom 8 personar som overføringsflykningar direkte frå flyktingleir i Afrika. Kommunen mottok totalt 15,4 mill.kr. i integreringstilskot i 2014. Dersom flykningar flyttar til ein annan kommune, blir integreringstilskotet overført til den nye vertskommunen.

## 7. Sysselsetningsutvikling.

I heile landet er 68,5% av innbygarane sysselsett i arbeidslivet. For Sogn og Fjordane er dette talet 72,1%

### Stryn kommune - sysselsette personar etter arbeidsstad

Sysselsette per 4.kvartal 2013 , etter  
næring

	<b>2008</b>	<b>2009</b>	<b>2010</b>	<b>2011</b>	<b>2012</b>	<b>2013</b>	<b>Endring 2012-2013</b>
01-03 Jordbruk, skogbruk og fiske	337	344	337	327	286	277	-11
05-43 Sekundærnæringar	1191	1186	1198	1177	1214	1173	-41
45-82 Varehandel, hotell/restaurant,samferdsle /finanstenster/, forretningsmessige tenester, Eigedom.	1231	1227	1245	1316	1299	1306	+7
84 Off.adm., forsvar, sosialforsikring	103	107	102	100	110	104	-6
85 Undervisning	267	289	275	269	264	259	-5
86-88 Helse- og sosialtjenester	501	535	564	563	574	582	+8
90-99 Personlig tjenesteyting	78	77	80	104	74	82	+8
00 Uoppgitt	10	18	20	18	17	18	0
I alt	3718	3783	3821	3874	3838	3801	

Det er ein nedgang i talet på sysselsette frå 2012-2013. Størst nedgang i sekundærnæringane (utvinning, industri, kraft og vassforsyning og byggje og anleggsverksemd).

Dette skil seg noko i forhold til landet elles, som hadde ein oppgang i desse næringane.

## 8. Kommunen som organisasjon

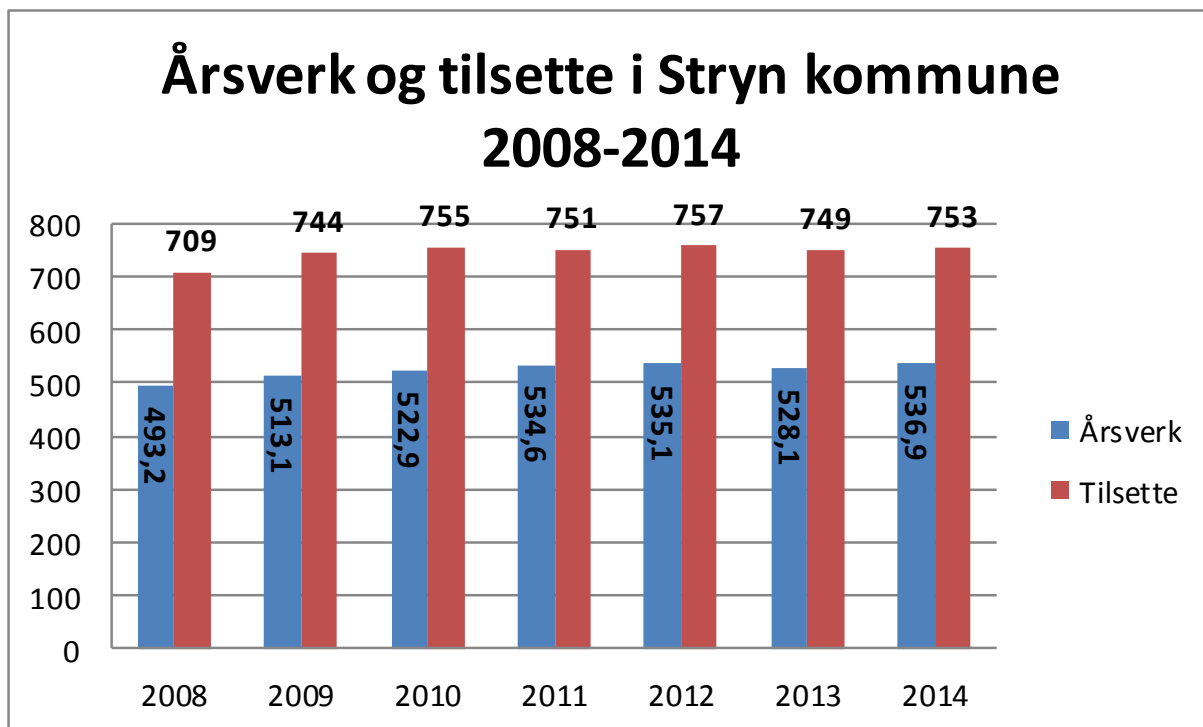
### Oversikt over tilsette

I 2014 hadde Stryn kommune 753 tilsette fordelt på 536,9 årsverk (654 kvinner og 99 menn).

I toppleiargruppa er det 25% kvinneandel.

I gruppa mellomleiarar er kvinneandelen 74% (42 kvinner og 15 menn).

175 tilsette har 100% stilling og 574 tilsette har deltid. Spesielt arbeider tilsette på deltid i pleie og omsorg, skule og barnehage.



Sektor		ÅR						
		2008	2009	2010	2011	2012	2013	2014
Sentraladministrasjon leiar Per Kristian Storevik	Årsverk	32,2	34,0	35,0	34,2	35,2	32,2	32,2
	Tilsette	38	39	40	41	41	38	38
Skule, barnehage og kultur leiar Odd Einar Fimreite	Årsverk	245,0	253,5	262,9	262,9	267,9	258,0	260,1
	Tilsette	311	327	332	329	330	321	317
Helse- og sosial leiar Berit Wetlesen	Årsverk	198,3	206,4	206,2	214,8	214,0	217,1	223,9
	Tilsette	341	357	362	361	365	367	375
Teknisk sektor leiar Jan Bakke	Årsverk	17,7	19,2	18,8	17,7	19,6	20,8	20,7
	Tilsette	19	21	21	20	21	23	23
SUM	Tilsette	493,2	513,1	522,9	534,6	535,1	528,1	536,9
	Årsverk	709	744	755	751	757	749	753

Aldersprofil Stryn kommune per 31.12.2014:

Alder	Kvinner		Menn		Sum
	Andre	Undervisn	Andre	Undervisn.	
20 – 29	18	-	-	-	18
30 – 34	26	8	3	1	38
35 - 39	30	16	7	4	57
40 – 44	54	14	5	9	82
45 - 49	66	16	7	2	91
50 – 54	52	7	11	3	73
55 - 59	73	8	11	4	96
60 - 64	52	14	15	11	92
65 - 70	24	2	5	1	32
Sum	395	85	64	35	579

Det er per 31.12 2014 19 leiarar og 136 tilsette som er 58+ - til saman 155 personar som utgjer 116,7 årsverk.

### Prosjekt Det store heiltidsvalet.

Uønska deltid / heiltidsprobelmatikken har vore eit tema i mange år utan at Stryn kommune som arbeidsgjevar har vore i stand til å utvikle eit system som løyser denne utfordringa. Aldersprofilen i Stryn kommune der 51 tilsette i Pleie og omsorg er 58+, forsterkar behovet for å lage eit system som bidrar til å kunne rekruttere ungdom til denne viktige tenesta. Tilbod om heil stilling vil vere eit viktig bidrag i denne samanheng.

I regi av KS Sogn og Fjordane vart det vinteren 2014 starta eit fylkesprosjekt for å innarbeide ein heiltidskultur i Pleie og Omsorg (PLO). 7 kommunar deltek og prosjektet går fram til juni 2015. Det er gjennomført 3 fellessamlingar i 2014 der ein har lagt vekt på å tilføre kommunane i fylket kunnskap frå andre kommunar / sjukhus om temaet, konkrete arbeidsoppgåver mellom samlingane og erfaringsdeling mellom kommunane som deltar i prosjektet. Det er i Stryn kommune jobba med statistikk / fakta om eigen organisasjon, informasjon til dei tilsette i PLO og drøfting av ulike tiltak for å nå målsettinga om ein heiltidskultur. Det er i denne samanheng også drøfta kompetansesamansetting og bruk av vikarressurs.

Det vart i 2014 ikkje trekt konklusjonar i arbeidet – det vil skje i 2015, men det er drøfta mellom anna følgjande tiltak:

- Innføring av årsturnus
- Etablering av ein timebank / vikarpool finansiert av vikarbudsjettet
- Langvakter i Heimetenestene
- Kompensasjon for å arbeide ekstra helg.

### Nøkkeltal sjukefråvær.

	2013	2014
Legemeldt sjukefråvær på landsbasis	5,6%	5,4%
Sogn og Fjordane	4,8%	4,9%
Legemeldt sjukefråvær i buområdet Stryn	4,9%	5,2%
Stryn kommune som arbeidsgjevar	6,7%	6,8%
Heile kommunesektoren	9,5%	9,8%

**Kommunesektoren - 9,8%**    Kvinner: 10,9%, Menn 6%  
 Eigenmeldt: 1,3%  
 Legemeldt: 8,3%  
 Turnusarbeidsplassar 11,9%



### Sjukefråvær i Stryn kommune.

2012	1.kvartal		2.kvartal		3.kvartal		4.kvartal		Snitt	
	Menn	Kvinner	Menn	Kvinner	Menn	Kvinner	Menn	Kvinner	Menn	Kvinner
	5,9	8,9	3,9	7,4	3,7	6,5	4,0	7,4	4,3	7,6
	8,3		6,6		5,9		6,7		6,9	
2013	1.kvartal		2.kvartal		3.kvartal		4.kvartal		Snitt	
	Menn	Kvinner	Menn	Kvinner	Menn	Kvinner	Menn	Kvinner	Menn	Kvinner
	4,8	8,3	5,2	7,4	3,4	6,2	4,7	6,4	4,5	7,0
	7,6		7,0		5,7		6,1		6,7	
2014	1.kvartal		2.kvartal		3.kvartal		4.kvartal		Snitt	
	Menn	Kvinner	Menn	Kvinner	Menn	Kvinner	Menn	Kvinner	Menn	Kvinner
	5,1	7,1	5,1	6,9	3,0	6,0	5,6	8,9	4,7	7,3
									6,8	

### Oversikt over sjukefråvær per sektor inkl. eigenmeldingar:

2012	1.kvartal	2.kvartal	3.kvartal	4.kvartal	Snitt	
Sentraladm.	1,0	0,6	1,5	2,8	1,5	124
Skule, barnehage og kultur	8,4	6,6	5,8	7,3	7,0	4 854
Helse og sosial	9,4	8,1	7,4	7,2	8,0	4 122
Tekniske tenester	9,6	5,6	1,6	2,2	4,7	222
				<b>Sum</b>	<b>6,9%</b>	<b>9 322</b>
2013	1.kvartal	2.kvartal	3.kvartal	4.kvartal	Snitt	
Sentraladm.	7,8	7,2	5,1	6,3	6,2	461
Skule, barnehage og kultur	7,5	6,4	4,5	6,5	6,2	4 107
Helse og sosial	8,8	8,0	7,6	5,7	7,6	3 969
Tekniske tenester	2,9	0,3	0,1	4,7	2,1	90
				<b>Sum</b>	<b>6,7%</b>	<b>8 750</b>
2014	1.kvartal	2.kvartal	3.kvartal	4.kvartal	Snitt	
Sentraladm.	2,1	2,0	1,9	3,2	2,3	245
Skule, barnehage og kultur	6,9	6,7	4,2	7,9	6,5	4 222
Helse og sosial	8,1	7,5	7,2	9,6	8,1	4 479
Tekniske tenester	2,9	6,1	5,1	8,3	5,7	278
					<b>6,8%</b>	<b>9 228</b>

### Kommentar.

Sjukefråvær for Stryn kommune i 2014 viser 6,8%, som er 0,1% høgre sjukefråvær enn i 2013 og 0,1% lågare enn i 2012. Det er 0,8% høgare enn målsettinga i HMS planen for 2014 som har ein nærværsfaktor på 94%.

Antall dagar med fråvær er 9 228 som gir ein samfunnskostnad på ca kr. 9 228 dagsverk x kr 2 000 = 18,5 mill.

Stryn kommune får som ein hovudregel refundert fråvær ut over arbeidsgjevarperioden på 16 dagar. Kommunen får ikkje full refusjon frå Nav for ferie, lønsauke og pensjon. KS har berekna at ein tilsett som er sjukemeldt eitt år vil koste kommunen ca. kr. 120 000 på grunn av at ein ikkje får refundert pensjon og feriepengar frå Nav.

Det er først og fremst fråværet i pleie og omsorg og barnehagesektoren som trekker opp fråværet i Stryn kommune, men det er positive tendensar på nokre av desse arbeidsplassane når ein ser året under eitt.

Det blir viktig at arbeidsgjevar i samarbeid med NAV, BHT og vernetenesta kan setje inn tiltak i 2015 som bidreg til å nå målet om 6% fråvær i Stryn kommune i 2015.

Tala for 1.kvartal 2015 peikar dessverre ikkje rett retning med eit fråvær for Stryn kommune på 7,6%, men utfordringa blir å redusere dette i løpet av året.

Rådmannen vil vidareføre arbeidet med IA / nærvær i heile organisasjonen i 2015, men vil ha eit spesielt fokus på pleie og omsorg og barnehagesektoren i eit samarbeid med BHT og Nav. Ei spesiell utfordring vil den 2-årige utbygginga ved Stryn omsorg vere og det er nødvendig med spesiell merksemd når det gjeld utvikling av sjukefråvær og arbeidsmiljøet på den nestore arbeidsplassen gjennom dei neste to åra.

#### **Likestilling og økonomisk internkontroll**

##### **Kommuneloven § 48 femte ledd står det blant anna:**

*«Det skal også redigjøres for tiltak som er iverksatt og tiltak som planlegges iverksatt for å sikre en høy etisk standard i virksomheten. Det skal redigjøres for den faktiske tilstanden når det gjelder likestilling i fylkeskommunen eller kommunen.*

Stryn kommune har etablert føresegner og rutinar innanfor økonomiområdet når det gjeld kontroll og høg etisk standard. Det er også utarbeidd etiske retningslinjer for folkevalde og tilsette i Stryn kommune.

## **9. Sentraladministrasjonen**

Økonomi og IT, Plan og næring, Bygg og vedlikehald, Servicekontoret og Personalavdeling er avdelingar i Sentraladministrasjon.

### **9.1 Økonomi og IT**

På økonomiavdelinga har det i 2014 vore til disposisjon 7,4 årsverk. Desse var fordelte med 2,65 på skatt/innkrevjing, 3,9 på rekneskap, 0,6 på økonomisk planlegging og 0,25 på IKT.

Økonomi- og IKT-sjef er leiar for avdelinga, har ansvaret for rekneskapsavslutning, Budsjett/ØPL, IKT, og har også funksjon som skatteoppkrevjar. Avdelingsleiar for rekneskap er nestleiar på avdelinga. Organisering og bruk av personressursar elles går fram av organisasjons kartet pr. 31.12.14 nedanfor:

#### **ARBEIDSMILJØ**

Hovudintrykket er at arbeidsmiljøet er godt.

Rekneskapsavdelinga på økonomiavdelinga utfører også ein hjelpefunksjon overfor alle etatane i kommunen. Derfor avspeglar aktiviteten på økonomiavdelinga mykje av aktiviteten elles i den kommunale verksemda. Alle ut- og innbetalingar går gjennom økonomiavdelinga, og alle rekneskap medrekna lønsrekneskap blir førde av økonomiavdelinga.

Frå 1.1.1997 vart kyrkjelege funksjonar skild ut frå kommunen i ei eiga juridisk eining, Kyrkjeleg fellesråd. Økonomiavdelinga fører rekneskap og løn for fellesrådet. Frå 1999 er også rekneskapane for dei 8 sokneråda i kommunen førde her. Økonomiavdelinga fører også rekneskapen for Telegrafan Ungdoms kafé.

## Aktivitetstal

I oversikta som følger nedanfor vert det vist nokre tal som viser aktiviteten i rekneskapsavdelinga på økonomiavdelinga.

Rekneskapsbilag i kommunerekneskapen	16.394
Utsende løns- og trekkoppgåver (som arbeidsgjevar)	1.387
Tal lønsslippar pr. måned	omlag 750
Bilag i lønsrekneskapen	4.531
Utsende faktura kommuneale gebyr og eigedomskatt	9.528
Utsende faktura faste oppdrag	4.027
Utsende faktura einskild oppdrag	6.378
Utsende purringar kommunale gebyr m.m.	755
Sum anskaffelse av likvider	kr. 629.154.425,-
Brukarbetaling	kr. 26.402.687,-
Sals- og leigeinntekter	kr. 36.907.849,-
Utestående krav 31/12-2013	kr. 39.897.155,-
Utestående krav 31/12-2014	kr. 34.434.741,-
Reduksjon i utestående krav	kr. 5.462.414,-
Avskrivne og utgiftsførde krav i 2014 - drift	kr. 240.422,-
Avskrivne og utgiftsførde krav i 2014 - investering (formidlingslån)	kr. 262.210,-
Tap på garantiar - drift	kr. 1.987.291,-

Tala i tabellen nedanfor viser aktiviteten på skatteavdelinga på økonomiavdelinga.

<b>Skatterekneskapen:</b>	
Restansar pr. 31.12.13	kr. 15 669 000,-
Restansar pr. 31.12.14	kr. 12 427 000,-
Reduksjon i restansar i året	kr. 3 242 000,-
Marginbeholdning 31.12.13	kr. 53 400 000,-
Nytta marginavsetning i 2014 (for 2013)	kr. 53 400 000,-
Marginoppgjjer (for lite avsett)	kr. -8 219 000,-
Marginavsetjing 31.12.14	kr. 46 799 000,-
<b>Fordeling mellom skattekreditorane:</b>	
Fordelt overført til kommunekassa 2014	kr. 151 500 000,-
Fordelt overført til staten 2014	kr. 279 469 000,-
Fordelt overført til folketrygda 2014	kr. 146 643 000,-
Fordelt overført til fylket 2014	kr. 31 659 000,-
<b>Arbeidsgjevarkontroll:</b>	
Aktive arbeidsgjevarar 2014	459
Stadleg trekk-/bokettersyn 2014	15
Kontrollar utført på kontoret 2014	459
Innrapporterte og handsama løns- og trekkoppgåver	8736
Sjølvs om alle aktive arbeidsgjevarar er kontrollerte på kontoret (løns- og trekkoppgåver m.m.) er det teke for få stadlege kontrollar. Kravet er 5 % av tal arbeidsgjevarar, d.v.s. 23 kontrollar for 2014.	
<b>Innkrevjing:</b>	
Krav om opning av konkurs	1
Varsel om tvangsauksjon	4
Gjennomførde tvangsauksjonar	2
Varsel om utpanting - skattar	59
Utpantingar	31
Krav om hjelp frå andre kommunar	1
Krav om hjelp til andre kommunar	1
Påleggstrekk, motrekningar og interne trekk	200

INNKREVJINGSRESULTAT FOR KOMMUNEN og KRAV FRÅ SKATT VEST pr. 31.12 FOR SKATT OG ARBEIDSGJEVARAVGIFT		
SKATTE-/AVGIFTSART	RESULTAT 31.12.2014	KRAV 31.12.14
Restskatt for personlege skatteytarar (2012)	96,9 %	93,5 %
Forskotstrekk (2013)	100,0 %	99,9 %
Forskotsskatt personlege skatteytarar (2013)	99,6 %	99,0 %
Forskotsskatt upersonlege skatteytarar (2013)	100,0 %	99,8 %
Restskatt for upersonlege skatteytarar (2012)	100,0 %	99,0 %
Arbeidsgjevaravgift (2013)	100,0 %	99,8 %
Innfordra restskatt, person – (2012)	64,7 %	65,0 %

Resultata vedkomande innkrevjing av skatter og avgifter etter skattebetalingslova, og innkrevjing av kommunale gebyr/eigedomsskatt viser at det vert gjort eit solid arbeid på desse områda.

## IKT

Med bakgrunn i vedtak i kommunestyret vart det i 2013 etablert felles IKT-driftssenter i Vågsøy kommune for alle 7 Nordfjordkommunane.

Økonomiavdelinga sitt arbeid innfor IKT kan etter ovanforne etablering delast i tre,

- 1) Vere kommunen sitt kontaktpunkt i høve driftsoppgåvene til Nordfjordnett.
- 2) Strategisk IKT-vurdering for kommuneorganisasjonen.
- 3) Arbeid i høve breibandutbygging i kommunen.

## 9.2 Plan og næring

Avdelinga har 6 tilsette (4 kvinner og 2 menn) ,fordelt på 5,2 årsverk.

### Rekneskap

Oppsettet under viser netto hovudtal (utgifter minus inntekter) for seksjonen sine tenesteområde

Teneste	Budsjett 2014	Rekneskap 2014	Avvik
1110 3010 Plansakshandsaming	1440500	1332572	-8 %
1150 32510 Næringsutvikling	490200	356575	-27 %
1150 32910 landbruksforvaltning	1909400	1878869	-2 %
1160 36000 naturforvaltning og friluftsliv	504000	458137	-9 %
1160 36030 Fisk- og viltforvaltning	137900	264509	48 %
Fond/fondforvaltning	Tilført 2014	Brukt 2014	Avvik
1150 32531 Næringsfond	967 537	1 097 000	11 %
1150 32532 Kraftfond	705 000	700 490	-1 %
1160 36230 Viltfond	200 000	217 630	8 %

### Plansaksbehandling

#### Heilskapleg ROS

Heilskapleg risiko- og sårbarheitsanalyse for Stryn og Hornindal vart utarbeidd dette året. Viktige aktørar har vore trekte med i arbeidet. Den nye ROS-analysen gjev eit oversyn over risikobiletet i dei to kommunane, og naudsynte tiltak skal innarbeidast i ein plan for beredskap.

## Kommuneplanarbeid

- Kommunedelplan for Olden blei starta opp og planprogram vedteke. Planframlegget har lege ute til 1. gongs offentleg ettersyn.
- Kommunedelplan for Langeset-Stryn-Gjørven blei utvida mot aust til og med Storesunde. Eige planprogram vedteke. Gjennomført skredfarevurdering for Stryn sentrum i tillegg til nokre vurderingar av vegar. Planen er under utarbeiding.
- Etablert eit eige prosjekt som jobbar med sentrumsutvikling generelt og Per Bolstad plass spesielt.
- Kommunedelplan for kulturminne og kulturmiljø blei starta opp og planprogram vedteke.

## Reguleringsplanar

- Seksjonen er representert på dei fleste oppstartsmøte av private reguleringsplanar, saman med seksjon for byggesak og regulering.
- Seksjonen hadde oppstartsmøte med Statens vegvesen i samband med oppstart av reguleringsplan for fv 722 Veslebygda – Flo. Behov for mellombels massedeponi.
- Seksjonen har delteke på fleire møte vedrørende områderegulering for Sleipner/Hoven i Loen.

## Eigedomsforvaltning

Arbeid med forhandlingar og formalitetar kring grunninnløyning og sal av areal er vesentleg.

## Næringsutvikling

Seksjon plan- og næring er kommunen si førstelinjeteneste for næringsutvikling og oppfølging/rådgjeving. Dette er eit kontinuerleg arbeid som skjer i samarbeid med Stryn Næringshage.

## Kommunalt næringsfond

Seksjonen forvaltar næringsfondet, som i 2014 var på vel 960 000 kroner. Fondet har støtta 21 etablerings/utviklingsprosjekt. Kroner 100.000 av midlane blir forvalta av Stryn næringshage på vegner av kommunen, dette øyremerka unge gründerar.

I Stryn kommune var det 53 ny-etableringar, 2 færre enn i 2013.

## Tilskot til jordbruksfremål

Tilskotsordning	Tal søknader	Sum innvilga/utbetalt
Produksjonstilskot, søknad jan. og aug. 2014	256	46.650.828
Refusjon av avløyarsutgifter ferie og fritid	202	9.014.561
Refusjon av avløyarsutgifter ved sjukdom	62	1.479.996
Regionalt miljøprogram	144	1.938.403
Organisert beitebruk	9	103.699
Spesielle miljømidlar i jordbruket (SMIL)	37	758.000
Bygdeutviklingsmidlar (investerings- og rentestøtte)	12	6.234.000
Drenering	4	21.700

## Jordbruksforvaltning

### Lovsaker:

Deling, jordlova §12	Omdisponering §9	Konsesjon	Sum
15	2	4	21

### Dyrking og omdisponering

Det er omdisponert til saman 1 da fulldyrka jord i medhald av jordlova. Det er godkjent omdisponert 9 da dyrka jord gjennom reguleringsplan.

Det har vore handsama 5 søknader om nydyrking dette året, og godkjent 73 da nydyringsareal.

## Skogbruksforvaltning

Det er innmålt 35.892 m<sup>3</sup> tømmer til skogeigarlaget. Dette er ny rekord for kommunen med 3.258 m<sup>3</sup>. Det er starta bygging av 3900 m bilveg og 450 m lett traktorveg i året. Ingen prosjekt er ferdig-godkjende. Det er gitt byggeløyve på 4860 m ny bilveg og 450 m lett traktorveg på 5 ulike prosjekt.

## Miljøvern

### Friluftsliv

I 2014 nytta kommunen om lag 40 % av full stilling (fordelt på to tilsette) til arbeid med friluftsliv:

### Vassressursplanlegging

Stryn kommune har arbeidd med eitt fysisk tiltak etter vassforskrifta og EU sitt vanndirektiv: «Heilskapleg forvaltning av Strynevassdraget». I 2014 fekk NVE og Stryn kommune gjennomført eit større planleggingsarbeid for tiltak i Stryneelva.

## Utfordringar

Kommunen sin kapasitet til kommuneplanlegging er ikkje i samsvar med forventingane til å få gjennomført planarbeid. Mange avklaringar ligg på vent, også i område utanfor dei prioriterte områda for planrevisjon. Stryn kommune har ikkje etablert interkommunale friluftsråd i Nordfjord.. Denne mangelen gjer det utfordrande å få til drift av statleg sikra friluftslivområde som lokalbefolkninga og storsamfunnet har forventningar til.

Det er krevjande å ta vare på dei siste grøntområda, friluftsområda og våtmarksområda i og inntil Stryn sentrum, på grunn av stort utbyggingspress.

Etterspurnaden etter gode jordbruksareal er større enn tilbodet. Marginale areal vil etter kvart gå ut av produksjon på grunn av strukturrasjonalisering og eit meir effektivt landbruk.

Ein må sette fokus på korleis ein innafor tilgjengelege ressursar yter best service både til gründeren, etablerte verksemder og landbruksnæringa.

## 9.3 Servicekontoret

Servicekontoret er ei eiga avdeling i sentraladministrasjonen.

Dei viktigaste arbeidsoppgåvene for servicekontoret er:

- Sentralbordteneste for Kommunesenteret.
- Kundemottak for alle med kontor i Kommunesenteret
- Kontantkasse for inn- og utbetalingar.
- Postmottak for alle med kontor i Kommunesenteret (med unntak for NAV)
- Mottak av elektroniske søknader frå søknadssenteret.
- Ansvar for kommunen sitt sentralarkiv og fjernarkiv.
- Formidling av kontakt mellom brukarar og sakshandsamarar.
- Generell informasjonsteneste.
- Systemansvar for kommunen sitt sakshandsamarprogram.
- Kommunen si heimeside og intranett - utvikling, vedlikehald og publisering.
- Sekretariatsoppgåver for sektorutvala, formannskap og kommunestyre m.fl.
- Bustønad
- Fellesinnkjøp av kontorrekvisita.

Tilsette:

Servicekontoret har ved utgangen av 2014 ei bemanning på 5,7 årsverk. Det er 4 heiltidsstillingar og tre stillingsheimlar på hhv 0,2, 0,7 og 0,8.

I servicekontoret er det 7.tilsette, alle kvinner. 3 av 6 tilsette er over 60 år.

Arbeidsmiljøkartlegging. Gjennomført i 2014. Ikkje påvist avvik som krev korrigerande tiltak.

#### **Rekneskap 2014**

<b>Teneste 12092</b>	<b>Budsjett 2014</b>	<b>Rekneskap 2014</b>	<b>Avvik</b>
	2.878.300	2.737.442	-140.858

I året 2014 har Servicekontoret hatt eit overskot på kr 140.000.

Hovedårsaka er innekt frå sekretæroppåva for Nordfjordrådet, på kr 100 000( for 4 mnd) i 2014.

Denne inntekta vil falle bort i september 2015.

Drifta og gjennomføring av arbeidsoppgåver i 2014

Overformynderiet vart overført til fylkesmannen i 2014 og arkivmaterialet vart levert til Fylkesarkivet hausten 2014.

I februar 2014 tok ein i bruk Politikerportalen. Det har vore få driftsproblem knytta til nettbretta og bruk av portalen og det har vore eit arbeidsparande tiltak.

Servicekontoret har hovedansvar for sentralarkiv/elektronisk arkiv. Ein har fokus på å vidareutvikle det elektroniske arkivet. Hausten 2014 vart det gjort førebuande arbeid for å gjere Avdeling for byggesak/regulering fullelektronisk. Overgangen til elektronisk dokumenthandtering for denne avdelinga skjedde 1/1-15.

Hausten 2014 overtok leiar i Servicekontoret sekretæransvaret for Nordfjordrådet. Ein skal ha denne funksjonen fram til september 2015.

#### **9.4.Bygg og eigedom**

Ved seksjon for bygg- og vedlikehald var det i 2014 totalt 31 tilsette, fordelt på 20,92 årsverk. Ein har i samarbeid med NAV, teke inn 3 arbeidssøkerar på tiltak for å skaffe dei praksis.

Oppgåver utførte i 2014:

- Oppstryn skule-og barnehage: Gjennomgang/renovering av EL-anlegg.
- Stryn Ungdomsskule, ferdigstilling av nye grupperom, renovering av avd.mat/ helse og musikkavd. Datakabling og merking. Ny alarmsentral og detektorar. Måling av 2 korridorar + eit klasserom.,montering av nye nød-og ledelys.  
Tonning skule: storaksjon med rydding over 2 veker, ombygging av to toalett, avdeling av grupperom, noko utvendig måling, datakabling og nytt datarom.
- Tonning barnehage: Ferdistilling stellerom.
- Olden barnehage: Montering av nytt kjøkken.
- Olden skule: Utsifting av vindauge, ny rømingveg frå mediatek, flislegging inngangparti og kjeller. Renovering av varmeanlegg. Kledning med beslag på seksjoneringsvegg. Ein god del målingsarbeid.
- Loen skule og barnehage: Montering av deleveggar i barnehagen. Målingsarbeid. Oppretting av manglar datakabling og EL-anlegg. Utvendig vart det ferdigstilt forbygning mot sjø.

- Nordsida skule-og barnehage: Ombygging av toalett i kjeller. Utvendig måling. Stor ryddeakson. Renovering av dataopplegg, EL-anlegg. Skifta dusjarmatur i gymsal. Bygt om lager til sløydrom. Montering av klemlister på dører i barnehage.
- Stryn kulturhus: Bygging av nytt inngangsparti mot sør.
- Stryn symjehall: Renovering/ oppattfuging av basseng.
- Vikane omsorgssenter: Installering av naudaggregat, og nytt tilbygg for dette.
- Verkstedbygget: Bygging av nye dusjar/garderober.
- Stryn Arbeidssenter: Ferdigstilling av to nye toalett i tillegg til nytt HC-toalett.

Økonomi drift og vedlikehald.

Teneste	Budsjett 2014	Rekneskap 2014	Avvik
Barnehagar	3.896.000,-	3.342.470,-	-553.530,-
Skular	14.129.500,-	13.506.346,-	-623.154,-
Institusjonar	5.204.600,-	4.962.280,-	-242.320,-
Butilbod	2.899.300,-	2.170.655,-	-728.645,-
Totalt alle tenester	32.443.100,-	30.052.895,-	-2.390.205,-

Kommentar:

Det vil frå år til år variere kva tenesteområde som brukar meir eller mindre enn budsjettet.

Når det gjeld skulane har det blitt utført mykje oppgradering på tekniske anlegg, noko som i fleire tilfeller også kjem barnehagane til gode der desse er samlokaliserte.

Det har blitt mykje arbeid ved Stryn omsorgssenter i samband med utbygging. Særleg flyttingar, etablering av mellombelse løysingar i og med at alle bebuarane vart flytta til -78 bygget.

Ekstraarbeidet ved Stryn omsorgssenter, er hovudårsaka til at ein del planlagt vedlikehald må utsetjast til 2015.

Ordninga med prioriteringa av HMS-tiltak med vedtak i AMU har vore til stor hjelp for vår seksjon, både i høve til prioritering og konkret gjennomføring.

Reinhaldstenensta:

2014 er første heile driftsåret etter omorganiseringa av reinhaldstenensta.

I samband med «Prosjekt omstilling 2013», vart det vedteke innsparing. Prosessen med kostnads-og stillingsreduksjonar er nesten i hamn. Det resterande vert teke hand om i samband med oppstart av reinhaldspool i Stryn sentrum, i løpet av 2015.

Prosjekt:

«Tilbygg Rand skule-og barnehage» vart avslutta heilt på nyåret 2014, då det siste på uteområdet vart ført på prosjektet.

Prosjekt	Budsjett	Rekneskap	Avvik
Tilbygg Rand skule-og bhg	10.000.000,-	8.305.000,-	- 1.695.000,-

*Utbygging av Stryn omsorgssenter* går etter planen..

Prosjekthotellet, IT-base, er eit godt hjelpemiddel til å halde alle i prosjektet oppdaterte og godt informert.

*Tonning barnehage:* Gravearbeidet i gang i slutten av oktober. Prosjektet skal ferdigstillast til sommarferien.





**Stryn Omsorgssenter**



**Tonning barnehage**

## 10. Helse-og sosialetaten

### Økonomisk driftsresultat

Her er omtala det totale økonomiske resultatet for sektoren samla.

Alle tal i 1000 kr.

	<b>Budsjett 2014</b>	<b>Rekneskap 2014</b>	<b>Avvik</b>
Brutto driftsutgifter	2 17 675	218 332	657
Inntekter	- 62 372	- 65 855	- 3 483
Netto	155 303	152 476	- 2 826

Gjeld heile helse- og sosialbudsjettet.

Forklaringane på underforbruk på vel 2,8 mill.kr. fordeler seg på mange ulike ansvar og tenester. Dei største summene skriv seg frå mindre pensjonspremie enn budsjettet, avviket utgjer heile kr 966 000 inkl. arbeidsgjevaravgift. I tillegg kjem større tilskot til ressurskrevjande, - ca kr 455 000 meir enn budsjettet.

Det er kontinuerleg stort fokus på overhaldning av budsjetttråmene og resultatet syner at budsjettlojaliteten og kontrollen er god, sjølv om det nødvendigvis må bli ein del avvik på eit så omfattande budsjett med mange tenester og variable som det er uråd å kunne planlegge i detalj fordi det alltid oppstår mykje uføresett.

### Netto rekneskap for ulike tenester:

1000 kr

<b>Funksjon</b>	<b>Budsjett 2014</b>	<b>Rekneskap 2014</b>	<b>Avvik</b>
Folkevalde organ og administrasjon	2 333	2 219	-114
Helsestasjon	3 972	4076	104
Anna førebygging	1 156	1 072	-84
Lege og fysioter	11 221	11407	187
Sosial rådgjeving	1 193	1 086	-107
Introduksjon- + kvalifiseringsordning	682	652	-30
Økon. sosialhjelp	960	1 384	424
Barnevern m/ tiltak	4 031	3 820	-202
Tenester i institusjon	63 426	63 088	-339
Tenester i heimen	53 704	51 659	-2 045
Aktivisering	8 356	7 8 213	-143

Avvik på administrasjon har si hovudforklaring i tilskot til pilotprosjekt på meldingsutveksling. Overforbruk på helsestasjon skriv seg frå husleige og pensjonsutgifter . Meirkostnad på legetenesta skriv seg frå utgifter ved den interkommunale legevaktsentralen. Underforbruk på sosial rådgjeving har si forklaring i at heile statstilskotet til ruskonsulent er ført på sosialtenesta, medan løn i 20 % st. er ført på psykiatritenesta. Utgiftene til økonomisk sosialhjelp gjekk noko opp igjen, men er framleis lave i kommunen. Underforbruk på heimebaserte tenester skuldast i hovudsak mindre pensjonsutgifter og meir statstilskot til ressurskrevjande tenester enn føresett.

## Viktige hendinger i 2014:

- Oppstart på det store utbyggingsprosjektet ved Stryn omsorgssenter
- Opprusting av sjukeavdelinga Fiolen
- Utflytting frå 1957-bygget og 32 brukarar på dobbeltrom frå desember
- Oppstart av e-meldingar mellom pleie-/omsorg og Helse Førde
- Oppstart av tysdagsundervising kvar veke ved hjelp av videokonferanseutstyr, - samarbeid mellom Nordfjord sjukehus og helse-og omsorgstenesta i kommunane i regionen.
- Tok i bruk videokonferanseutstyr ved felles tildelingsmøte for helse-og omsorgstenester ( sparer reisetida mellom Stryn og Innvik)
- Særs positiv erfaring med ungdomsprosjekt på sommaren for aktivisering og sosial stimulering m.m. av brukarar i omsorgstenestene
- Tur til Solgården i Spania for 20 brukarar med utviklingshemming og like mange følgjepersonar
- Stryn arbeidssenter hadde teaterframsyning på høgskulen i Sogndal
- Fast fysisk aktivitet på Stryn arbeidssenter med elevar frå idrettslinja på v.g.s.
- Oppstart av prosjektet «Det store heiltidsvalet»
- Avlysing av anbodskonkurranse for bygging av 9 omsorgsbustader for funksjonshemma og ny utlysing på slutten av året.
- Avlysing av anbodskonkurranse for nytt helsesenter og ny utlysing på slutten av året.
- Ny legeheimel vart etablert
- Medfinansieringsordninga for sjukehusbehandling vart avvikla ved utgangen av året
- Ny 60 % st. som helsesyster
- Nye retningslinjer for barselomsorga vart innført og helsestasjonen innførte temadag for barselforeldre 1.torsdagen i månaden
- Auka med 30 % fastlønstilling for fysioterapeut
- Kommunerevisjonen hadde forvaltningsrevisjon med barnevernet si handtering av bekymringsmeldingar.
- Auke med 40 % st. i barneverntenesta ved hjelp av øymerka statstilskot
- Barneverntenesta deltok i læringstilsyn med Fosterheimsarbeid
- Tverrfagleg samarbeid om fagdag med stor deltaking om « Vald og trugsmål i nære relasjonar»
- Kommunen fekk tilskot frå fylkesmannen til vidareutvikling av tverrfagleg samarbeid og tidleg innsats overfor barn og unge ( fellestiltak mellom skule/kultur , barnevern og helse)
- Revidert handlingsplan for flyktningararbeid vart vedteken
- Sommaraktiviseringsstilbodet for flyktningar i introduksjonsprogrammet vart utvida med reinhaldsprosjekt.
- Introduksjonsprogram for flyktningar på full tid vart ein realitet frå hausten 2014
- Auke på 30 % + 50 % st. i flyktningtenesta og introduksjonsordninga
- Gjenoppretting av stilling som ruskonulent v/ øymerka tilskot
- Gjennomførte brukarundersøking blant brukarar av heimehjelp-og heimesjukepleietenesta
- Gjennomførte brukarundersøking blant utviklingshemma med heimebaserte tenester og deira pårørande/hjelpeverje. Fekk ikkje bearbeidd resultat frå den siste før utgangen av året.
- Tilsyn frå fylkesmannen med kommunen si organisering, oversiktsarbeid og kartlegging av folkehelsa.

Statistikk over bruk av interkommunale tenester i 2014:

Bruk av Nordfjord legevakt ( til lege: oppmøte og telefonkonsultasjonar):

2014	totalt	til lege	Vågsøy	Selje	Eid	Hornindal	Stryn
5mnd aug-des	4 846	2 435	1 172	429	1 308	202	1 204
Snitt pr mnd	969,2	487	240,8	40,4	261,6	234,4	85,8

Oversikten syner forbruk av NLV frå august 2014 då registrering pr kommune starta opp.

Bruk av KAD – interkommunale øyeblikkeleg-hjelp senger på Eid i 2014

	Vågsøy	Selje	Eid	Horninda l	Stryn
Tal pasientar ( <b>174 totalt</b> )	46	28	50	9	41
Liggedøgn ( <b>480 totalt</b> )	124	91	119	37	109
Tilvist frå fastlege/dagtid	7	10	19	8	15
Tilvist frå legevakt	39	18	31	1	26
Utskrivne til heimen	33	14	27	3	24
Utskriven til sjukeheim	3	8	4	3	8
Utskrivne til spesialist-helsetenesta	10	6	19	3	9
Dekningsprosent i høve tal plassar m/ tilskot for Ø-hjelp: %	3,4 = 1241 liggedøgn: 38,7 %				
Dekn.prosent i høve tal plassar totalt, inkl. observasjon / NLV: %	5,0 = 1825 liggedøgn : 26,3 %				

Dekningsprosenten på landsplan er også relativt lav og har truleg samanheng med at tilbudet framleis er i startfasen og at det tek tid å få det godt implementert.

**Kostnader ved interkommunale tenester på Eid: (1000 kr)**

Tiltak	B 2014	R 2014	Avvik	Sum kostn. tiltaket
Nordfjord legevakt	1 219	1 032	- 187	3 660
Nordfjord legevaktssentral, inkl. teknisk drift Helse Førde	968	999	31	3 360
KAD ( ØH-senger)	1 638*	1 681	43	5 613
Kreftkoordinator	24	9	- 15	Netto: 43**
Sum	3 849	3 721	- 128	12 676

\*Finansiert av øyremerka tilskot, tilskotet utgjorde 1 692 896.

\*\*Gjeld berre netto sum til fordeling. Tilskot frå Kreftforeninga dekkjer 75 % av kostnaden.

## Utvalde KOSTRA-tal Helse- og sosialetaten:

Der det ikkje står tal, vert ikkje desse publisert frå SSB før medio juni 2015.

### KOSTRA-tal 2014 for sosialtenesta:

	Stryn	Kostragruppe 10	Snitt Sogn og Fjordane	Snitt landet eks. Oslo
Netto dr.utg. i % av kom. sine netto dr.utg	1,6	3,0	2,4	3,6
Netto dr.utg. til økon. sos.hj. pr. innb. 20-66 år	1 454	2 572	2 361	3 119
Andel sos.hj.mottak. / innbygg. 20-66år	2,8			4,2

Som det går fram ligg Stryn lågare enn fylke- og landssnittet på dei punkta som er tilgjengelege i førebels KOSTRA-tal. Det er verdt å merke seg at kommunen har stor busetting av flyktningar og likevel har vesentleg lavare driftsutgifter til økonomisk sosialhjelp enn snittet i fylket. Kommunen hadde totalt 115 mottakarar av sosialhjelp og gjennomsnittleg stønadslengde for aldersgruppa 18-25 år var 3,4 mnd.

### KOSTRA-tal 2014 for barnevernstenesta:

	Stryn	Kostragruppe 10	Snitt Sogn og Fjordane	Snitt landet eks. Oslo
Netto dr.utg. pr. innb. 0-17 år	3 081	9 017	7 109	7 986
Barn med undersøking i høve innb. 0-17 år	3,1 (2,6)			4,2
Barn med tiltak i høve innb. 0-17 år	3,2 (3,0)			4,7

Som det går fram har barneverntenesta i Stryn lave driftsutgifter i høve til samanlikningsgruppene. Omfanget på born med undersøking og tiltak er også lavt.

### KOSTRA-tal 2014 for helsetenesta:

Legetenesta	Stryn	Kostragruppe 10	Sogn og Fjordane	Landet ekskl. Oslo
Legeårsv. pr. 10 000 innb	11,6	10,1	12,5	10,3
<b>Fysioterapitenesta</b>				
Fysioterapiårsv. pr 10 000 innb	10,3	9,1	9,6	8,9
<b>Helsestasjon</b>				
Del nyfødde med heimebesøk innan 2 veker	91	93	95	86
Del fullført helseundersøk innan 8. leveveke	101	97	108	97

Det vart opprette ein ekstra fastlegeheimel i 2014 slik at det er ledig listekapasitet til nye innbyggjarar og høve til byte av fastlege for dei som ynskjer det. Jfr. krav i fastlegeforskrifta.

Som det går fram har Stryn samla sett ein relativt bra fysioterapiressurs sjølv om vi ligg litt under fylkessnittet. Mesteparten av årsverka er knytt til privat, kurativ fysioterapiverksemd (5,1), men likevel er kapasiteten sprengt og ventetida lang. Fastlønstillingar for innsats innafor førebygging, habilitering, og rehabilitering er derimot sparsam ( 2,2).

Fødselstalet var lågare i 2014 enn vanleg; 69 born og av desse var 30,4 % ikkje etnisk norske.

#### KOSTRA-tal 2014 for:

Pleie- og omsorg	Stryn	Kostragruppe 10	Snitt Sogn og Fjordane	Snitt landet eks.Oslo
Netto dr.utg. plo av kom. sine samla nettoutg	33,8 ( 30,6)	34,6	35,2	31,5
Netto driftsutg. plo pr. innb. 80 år +	361 387	358 616	370 556	373 350
Del av årsverk i brukarretta teneste m/ fagutd.	74 (71)	75	73	76
<b>Institusjonstenesta</b>				
Korr. brutto driftutgifter pr. insitusjonspl	912 444	1 000 935	1 025 464	1 025 858
Inst.ten. sin del av netto driftsutg. til pleie/omsorg	52	41	45	45
Plass i inst. i % av innb. 80 år +	24,0	16,9	18,8	18,4
Tal plassar i skjerma eining	20,9	21,7	26,8	24,5
Plass i einerom	51,2	93,3	92,2	94,9
Plass m/tilpassa einerom +bad/wc	34,9	77,0	85,7	84,2
<b>Heimebaserte tenester</b>				
Korr.brutto driftsutg. pr. brukar	198 114	255 260	248 993	243 399
Del bebuarar i bustad med heil døgn omsorg	8,6	48,7	42,8	51,6
Gj.snittleg time-tal heimebuande	8,2 (8,7)	11,2	11,4	10,3

Pleie- og omsorg sin del av kommunen sine samla netto driftsutgifter er gått opp i 2014, men prosenten er lav sett i høve til omfanget på eldre del av befolkninga. Det er såleis naturleg at vi ligg litt under landssnittet. Netto driftsutgifter pr. innbyggjar over 80 år ligg under både fylkes-og landsnittet, men litt over Kostragruppe 10.

Det er gledeleg at delen tilsette i brukarretta tenester med fagutdanning ( høgskule eller fagutdanning frå vidaregåande skule) er auka og at vi no ligg litt over fylkessnittet, men vi er framleis under landsnittet og eiga KOSTRA-gruppe.

Driftskostnadene til institusjonstenesta ligg langt under dei gruppene som det vert samanlikna med og dette har samband med lav grunnbemanning og lav dekningsgrad av spesialkompetanse (lege fysioterapi/ergoterapi og sjukepleiar). Som det går fram har kommunen ein institusjonstung teneste der drifta utgjer 52 % av samla netto driftsutgifter til pleie og omsorg og der kapasiteten tilsvara 24,0 % av innbyggjarane over 80 år.

Oversikten syner også at delen med dobbeltrom er auka dramatisk til knapt 50 % grunna riving av 1957 –bygget ved Stryn omsorgssenter og kriseløysing frå desember 2014 og for vel 1 år framover under utbygging av senteret. Del brukarar med eige bad/wc er likeeins lav. Tala syner i tillegg særst liten timeressurs til legetilsyn og få timar til fysioterapi i institusjon i høve samanlikningsgruppene.

Som det går fram er driftsutgiftene til heimebaserte tenester lave samanlikna med andre. Det same gjeld snittet på tildelte timar pr. veke. Hovudforklaringa er at mange med stort pleiebehov har plass i institusjon og at tenestene vert fordelt på mange brukarar. Tala tyder på at tenesteytinga vert for lite spissa mot dei med størst trong for tenester.

Kommunen har særst få brukarar i bustad med heil døgns omsorg og pleie, men dette vil endre seg radikalt etter utbygging av Stryn omsorgssenter der det vert 40 plassar i bufellesskap = omsorgsbustad.

## 11. Skule-og kulturetaten

Rekneskap 2014:

Tekst:	Budsjettert inkl. Overføringar	Rekneskap	Rest/overskr.	% forbruk
Utgifter	185.104.000	192.521.000	7.417.000	104
Inntekter	-32.995.000	- 41.000.000	- 8.005.000	125
Netto drift	152.109.000	151.521.000	- 588.000	99

Ressursinnsats utmålt i netto rekneskap for ulike tenester

Eining	Budsjett 2014	Rekneskap 2014	Rest/overskr	Forbruk%
Administrasjon	1.910.000	2.140.975	213.000	111
Grunnskule	88.230.000	88.268.843	39.443	100
Skulefri	1.510.000	1.203.250	- 306.750	80
Barnehage	49.852.800	48.894.558	- 958.242	98
Vaksenopplæring	1.971.300	2.129.620	158.320	108
Kultur	8.378.800	8.666.437	287.637	104

Ser ein heile etaten under eitt, er resultatet svært tilfredsstillande. Rekneskapen viser eit overskot på kr. **588.000**. Dei ulike tenesteområda har ulike resultat, og ein vil kome nærare inn på årsakene til avvika under dei enkelte tenesteområda.

Samla lønskostnader på kr. 158.684.000 er kr. 3.765.000 meir enn budsjettert, hovudsakleg grunna auka bruk av sjukevikar. Dette medfører at refusjonane frå NAV blir større og inntektene på same måte.

Det visast også til skule- og kulturetaten sin årsrapport for meir detaljar.



## MÅLOPPNÅING

Arbeidsoppgåver	Gjennomført	Merknad
Kommunedelplan for Oppvekst 2014-2024	Fullført	Politisk vedtatt i Kommunestyre desember 2014
Dialogmøte	Gjennomført i 2014 Ny runde startar hausten 2015	Dialogmøte mellom institusjonane og sektorutvalet og mellom SK-ad. og institusjonane. Fullførast i 2016
Tilsyn barnehagar/skular	Delvis	§9a Elevane sitt skulemljø Godkjenning av barnehagar Fullførast i 2015
Elektronisk kvalitetsikringssystem	Systemet er tatt i bruk.	Kontinuerleg vedlikehald og oppdatering er utført
Utvikling av administrativ programvare – samarbeid med leverandør Oppad	Ikkje fullført. Utsett ferdigstilling 2014/2015	Dette arbeidet har tatt lenger tid enn planlagt og forventa
Rettleiingsprogram for nyutdanna lærarar og førskulelærarar	Programmet evaluert og innført som årleg tiltak	Obligatorisk for alle nyutdanna. 4 samlingar i grupper med utdanna rettleiarar
Fadderordning for alle nytilsette	Program vert gjennomført årleg	Kontinuerleg
Langsiktige rekrutteringstiltak	Kontinuerleg arbeid.	Samarbeid i Nordfjord med HSF.
God handtering av personsensitive opplysningar, fullelektronisk elevarkiv	Gjennomført, men drøfting rundt kva som er arkivverdig ikkje slutført	Elektronisk elev/barnearkiv. Felles drøfting i regionen
Vurderingsarbeid i grunnskulen	Verktøy lagt på vent, men arbeid med vurdering ein kontinuerleg prosess	Utvikling av digitalt verktøy stoppa grunna problem med å få til det godt og tenleg nok
Ungdomsskulesatsing «Skulebasert kompetanseutvikling»	Under planlegging	Statleg satsing: Ungdomstrinna våre med frå hausten 2015
Leiarutdanning for styrarar og ped.leiarar	Fullført 2014	Felles Nordfjordkonferansar. Styrarutdanning
Samarbeidsprosjekt med Statped Vest	I arbeid	Samarbeidsavtale mellom Statped Vest og Nordfjordkommunane
Felles fokus på klasseleing/pedagogisk leing	Bestemt haust 2014, oppstart vår 2015	Gjeld barnehage, skule og vaksenopplæring
Ny godkjenning av skular/barnehagar	Arbeidet har starta	Arbeidet pågår framleis

KULTURAVDELINGA		
Samordne drift og utvikling av symjehall og kulturhus	Gjennomført	Kontinuerlig
Felles inngang og felles billettsal kulturhus og symjehall	Gjennomført	
Kommunedelplan Idrett –	Gjennomført	Ny rullering i 2015



Rullering av handlingsprogram		
Kommunedelplan Kultur – Rullering av handlingsprogram	Gjennomført	Ny rullering i 2015
Nytt trådløst mikrofonsystem	Gjennomført	
Oppussing av Heimskringla	Gjennomført	
Inngått avtale om E-bøker	Gjennomført	
MOT – Konsert	Gjennomført	
Ny inngang kulturhus	Gjennomført	
Kulturnatt	Gjennomført	Vert vidareført
Grunnlovsjubileet	Gjennomført	
Ny MOT-avtale	Ny avtale inngått	
Samling for ungdomsråda i Nordfjord	Gjennomført	
Ny avtale om biblioteksamarbeid	Avtale er inngått	
Elektroniske søknadsskjema for kulturskulen	Ikkje oppnådd	Kulturskulen har venta i fleire år og ventar framleis på verktøy som kan gjere dette muleg
Ny heimeside for kulturhus/kino/symjehall	Ikkje oppnådd	Jobbar vidare med dette

#### **Nordfjordsamarbeidet 2014**

Der er eit omfattande samarbeid mellom Nordfjordkommunane. Skule, barnehage og kultursektoren har eit tett samarbeid i dei sju Nordfjordkommunane for å løyse ein del felles utfordringar. Det meste av dette arbeidet er dugnadsbasert, men det er nokre fellesressursar til felles satsingsområde. Også eit samarbeid med etter- og vidareutdanning.

#### **Kompetanseutvikling 2014**

Omfanget av kompetanseheving er relativt omfattande. Det er i form av kortare etterutdanningskurs, nettverkssamlingar, hospitering og intern skoloring. Samla tal kompetansegeivande studiepoeng for etaten har gått opp sidan føregåande år, frå 485 stp til 810 stp fordelt på 34 deltakarar (tilsvarar 13,5 heiltidsstudentar). Det er ekstra positivt at 6 lærarar har teke vidareutdanning i realfag, 4 i matematikk og 2 i naturfag. I tillegg er det studentar som tek desentralisert lærarutdanning og førskulelærarutdanning. Ein stor del av dei er vikarar i grunnskule/barnehage.

#### **Stryn vaksenopplæringscenter**

Stryn vaksenopplæringscenter kan grupperast i 3 område:

- Vaksne med rett til spesialundervisning. Starta opp att med tilbod i januar 2008. (4 deltakarar pr. 01.10.14)
- Flyktning-/innvandrarundervisning – norsk med samfunnsfag (40 deltakarar pr. 31.12.14)
- Norskopplæring for arbeidsinnvandrarar – betalingslevar (48 betalingslevar pr. 31.12.14)

#### **Pedagogisk-psykologisk teneste (PPT)**

PPT - kontoret dekkjer lokalt 11 skular og 12 barnehagar. Kontoret yter og tenester til Stryn vaksenopplæringscenter.

I 2014 var det registrert 421 klientar. Tilvisingane kjem i hovudsak frå barnehagane, grunnskulane, vidaregåande skule og helsetenesta. I tillegg til arbeidet med enkeltklientar, så går ein god del av arbeidet i barnehage og skule med til å gje råd og rettleiing, systemarbeid.

Opplæringslova legg vekt på tilpassa opplæring for alle, og PPT skal vere ein viktig samarbeidspartnar i skulen sitt arbeid for at dette skal fungere så godt som mogeleg.

### Kulturhuset

Kulturhuset har dei siste åra vore igjennom ei større modernisering og oppgradering av foajee, møterom og kultursal. Hausten 2013 fekk vi og nye stolar i kultursalen, inkl. barnesete. Moderniseringa var nødvendig og vi får gode tilbakemeldingar frå publikum og har ført til økt besøkstal. Ungdomslokale vert no brukt til ulike barneselskap / samlingar for barn og unge og funksjonshemma.

### NASJONALE PRØVER 2014

Område / Fag	Lesing			Engelsk		Rekning		
	5.trinn	8.trinn	9.trinn	5.trinn	8.trinn	5.trinn	8.trinn	9.trinn
<b>Stryn kommune</b>	47	48	55	47	48	50	51	53
<b>Sogn og Fjordane</b>	49	50	54	49	50	51	51	55
<b>Nasjonalt</b>	50	50	54	50	50	50	50	53

9.årstrinn har ikkje nasjonale prøvar i engelsk.

Frå og med 2014 er dei nasjonale prøvane publisert på en ny skala.

I 2014 vil det nasjonale snittet for 8. trinn på den nye skalaen ligge på 50.

Ser ein på resultatata for 5.årstrinn, ligg Stryn kommune til dels klart under både fylket og det nasjonale nivået både i lesing og engelsk. I rekning er ein på linje med det nasjonale snittet, men litt under fylkessnittet.

For 8.trinn har ein same tendensen: Vi ligg under både i lesing og engelsk, men på høgde med fylket og over det nasjonale snittet i rekning.

Dei svake resultatata er litt skuffande ut frå det sterke fokus Stryn kommune har hatt spesielt på lesing på alle alderstrinn og i alle fag dei siste åra. Men det er likevel ikkje uvanleg at elevgruppene varierer frå og til år, og ei av årsakene kan ligge i «svake» elevkull.

Elevane på 9.årstrinn har prestert godt både i lesing og rekning. Spesielt i lesing skårar ein høgt samanlikna både med fylket og nasjonalt.

Skuleeigar føl opp alle obligatoriske kartleggingar gjennom administrasjonsmøte (møte mellom skuleeigarar og rektorar) og dialogmøte (årleg møte mellom skuleeigar og ei samansett gruppe frå kvar skule). Skulane føl opp resultatata på eigen skule. Viser elles til eigen tilstandsrapport som langt meir detaljert tek føre seg resultatata på det einskilde trinn.

Karakterstatistikkar 2012/2013 og 2013/2014

År	Matematikk		Norsk skr. H-mål		Engelsk	
	2012/13	2013/14	2012/13	2013/14	2012/13	2013/14
<b>Stryn kommune eksamen</b>	<b>3,4</b>	<b>3,2</b>	<b>3,3</b>	<b>3,6</b>	<b>3,9</b>	<b>3,7</b>
<b>Sogn og Fj.eksamen</b>	3,2	3,1	3,4	3,6	4,0	3,8
<b>Nasjonalt eksamen</b>	3,5	3,0	3,4	3,4	3,9	3,7
<b>Stryn kommune standpkt</b>	<b>3,5</b>	<b>3,8</b>	<b>3,6</b>	<b>3,7</b>	<b>3,9</b>	<b>3,8</b>
<b>Sogn og Fj.standpnt</b>	3,7	3,7	3,9	3,9	4,0	4,0
<b>Nasjonalt standpunkt</b>	3,5	3,5	3,8	3,8	3,9	3,9

Stryn kommune er opptelen av at standpunkts-karakterane i størst mulig grad skal samsvare med karakteren eleven får ved avgangsprøvene.

Dette kan gje indikasjonar på rett/god vurderingspraksis. For Stryn kommune, skuleåret 2013/14, ser vi:

- Godt samsvar mellom standpunkts- og eksamenskarakterar i engelsk og norsk hovudmål
- Matematikk: stor sprik mellom standpunkts- og eksamenskarakterar

Samanliknar vi Stryn med resten av fylket med tanke på karakternivå, ser vi for 2013/14

- Vi ligg under fylkessnittet både på eksamen og standpunkt i engelsk.
- Vi ligg over fylkessnittet både på eksamen og standpunkt i matematikk våren 2014
- I norsk hovudmål ligg vi på same nivå som fylket på eksamen våren 2014, medan vi ligg 0,2 under gjennomsnittet til fylket på standpunktkarakterar

Vi ligg såleis på nivå med fylket når det gjeld eksamen, medan vi framleis ligg under gjennomsnittet på standpunktkarakterane i desse 3 faga. Stryn kommune har, som tidlegare nemnt, godt samsvar mellom standpunktkarakterar og eksamensresultat samanlikna med fylket. Det kan tolkast som ungdomsskulane våre har ein god og sunn vurderingspraksis samanlikna med f.eks resten av fylket. Det kan kome av at begge skulane over tid har arbeidd målretta med denne utfordringa.

#### Grunnskulepoeng 2013/14

Indikator og nøkkeltall	Olden skule		Stryn usk.		Stryn komm		Fylket		Nasjonalt	
	12/13	13/14	12/13	13/14	12/13	13/14	12/13	13/14	12/13	13/14
<b>Grunnskulepoeng, gjennomsnitt</b>	39,8	39,8	40,4	41,6	40,1	41,0	41,2	41,5	40,0	40,3

Grunnskulepoeng vert rekna ut frå standpunktkarakterar i 13 fag og alle eksamensresultata. Elevar som er fritekne i meir enn halvparten av faga er ikkje tekne med. Grunnskulepoeng er ein faktor som prøver å gje eit inntrykk av nivået på skuleprestasjonane til avgangselevane. Standpunktkarakterane er den viktigaste faktoren i dette. I den grad det er rimeleg samsvar mellom standpunktkarakter og eksamenskarakter gjev det eit godt inntrykk av skule-resultata. Viss det er store avvik, vil det slå ut negativt.

Stryn kommune ligg skuleåret 2013/14 over landssnittet, men under fylkessnittet. Elevane frå vår kommune hadde likevel ein fin framgang på 0,9 poeng frå året før.

#### Utvalde KOSTRA-tal Skule- og kulturetaten

##### KOSTRA tal 2014– grunnskule

Område	Stryn	Gruppe 10	Sogn og Fjordane	Landet eks.Oslo
Netto driftsutg. til grunnskule-underv.og spes.skular ( kr)	90.844	82.169	94.125	81.196
Netto driftsut. skulelokale (kr)	14.086	15.107	17.019	16.392
Netto driftsutgifter skuleskyss (kr)	2.797	2.936	2.423	2.044
Del elevar som spes.underv. (%)	4,6	8,3	9,1	8,1
Del elevar som får særskild norskoppl. (%)	15,7	4,5	4,1	5,5

Kommunen har eit relativt høgt tal skysselevar trass i desentralisert struktur. Det har sjølvsagt noko med avstandar å gjere, men og med omfanget av kommunal skyss som er gitt etter særskild vurdering av trafikkfaren.

Kommunen skil seg ut både i høve fylket og landet når det gjeld ressursar til spesialundervisning. Vi nyttar langt mindre ressursar til spesialundervisning og det er færre elevar som får tildelt ressursar. Det har samanheng med omlegging av ressursfordelinga der ein legg til rette for tildeling av ressursar til styrkingstiltak framfor spesialundervisning.

Kommunen har langt fleire minoritetspråklege elevar enn snittet i fylket og landet, elevtalet er aukande. Det påverkar kostnadsnivået, og fører til større kostnader per elev.

### KOSTRA-tal 2014 – skulefri

Område	Stryn	Gruppe 10	Sogn og Fjordane	Landet eks. Oslo
Del innbyggjarar i aldergruppa 6-9 år i SFO	35,0	36,4	50,5	60,9
Brutto driftsutg. i SFO per brukar	10.747	24.594	25.491	27.070

Tal brukarar av SFO er redusert med 4,1 prosentpoeng, men det er relativt få av elevane som nyttar SFO samanlikna resten av landet.

### KOSTRA-tal 2014 – barnehage

Område	Stryn	Gruppe 10	Sogn og Fjordane	Landet eks. Oslo
Brutto driftsutg. per barn, ord.barnehage, styrka barnehage, lokale og skyss	154.550	164.277	172.843	173.905
Netto driftsutgifter per barn	115.456	120.780	128.290	128.570
Del barn i kommunale barnehagar	88,0	56,8	75,5	50,1

Kommunen nyttar mindre til barnehagedrift enn snittet i fylket og landet. Det vert drive svært kostnadseffektiv. Samordning mellom skule/SFO/barnehage kan vere ei forklaring, og at vi ikkje har ledig kapasitet i høve bemanninga.

Det er og verdt å merke at Stryn har ei stor overvekt av kommunale barnehagar samanlikna med fylket og landet. Sjølv om vi har få menn i barnehagen, så ligg vi relativt godt an i høve resten av fylket.

### KOSTRA-tal 2014 – kultur

Område	Stryn	Gruppe 10	Sogn og Fjordane	Landet eks. Oslo
Netto driftsutg. per innb. 6-15 år, kulturskule	1.596	2.501	3.349	2.420
Brutto utgifter per. brukar i kulturskulen	18.790	14.774	16.420	18.160
Netto driftsutg.kommunale idrettsbygg	258	217	448	437
Netto driftsutg.kommunale kulturbygg	529	161	249	206
Del elevar i grunnskulen som nyttar kultursk.	10,4	18,4	20,4	14,5

På nær alle områder nyttar kommunen mindre midlar til kultursektoren enn snittet i fylket og landssnittet. Kommunen nyttar meir enn snittet i fylket til drift av kulturhus. Det må då peikast på at ikkje alle kommunar har eigne kulturhus, så fylkessnittet vert lågt. Tal elevar i grunnskulen som nyttar kulturskulen har gått ned. Det er bekymringsfullt, og har truleg noko med foreldrebetalinga å gjere.

## 12. Teknisk etat

### Teknisk etat består av 4 avdelingar, fagområde

Kommunalteknikk, kart og oppmåling, byggesak og regulering, brann og redning

	Budsjett	Rekneskap	Avvik
Kommunalteknikk og adm.	14.182.700,-	14.062.820,-	- 119.880,- (sparing)
Kart og oppmåling	1.146.600,-	1.246.387,-	99.787,- (meirforbruk)
Byggesak og regulering	945.300,-	827.437,-	- 117.863,- (sparing)
Stryn brannvern	5.411.800,-	5.035.585,-	- 376.215,- (sparing)
<b>Sum</b>			-514.171,- (sparing)

Rekneskapstal pr. 11.03.2015

### Sjølvkostområda:

Sjølvkostområde	Avsetning til fond 2014	Bruk av fond 2014	Fond pr. 31.12.14
Kart og oppmåling	29.286		-397.576
Avløp		-1.944.476	2.756.200
Vatn	496.729		1.855.344
Slam	1.898.331		488.298
Feiing	197.825		768.487
Renovasjon eigen	6.184		17.715
Renovasjon NOMIL		-530.818	-3.843.602

### Avdeling for kommunalteknikk:

Måloppnåing / gjennomføringsgrad – 2014.

I høve til politisk vedtekne tiltak er følgjande utført:

- Ferdigstilling Vipevegen og Tonningøyra, VA-ledningar inkl. bygging av g/s-veg med planeringsbreidde 4,0m
- Overtaking av Blakset og Ulvedal vassverk med vidareføring av planarbeid og val av løysing for råvasskjelde
- Rise næringsområde, veg og VA-leidningar
- Rise næringsområde, montering av 1 stk. kloakkpumpestasjon
- Omlegging av vassleidning på Øvreberg (gjennom Varberget bustadfelt)
- Nettanalyse Stryn vassverk og Loen vassverk (er starta opp)
- Loen vassverk – utbetring og godkjenning.(sikring av gr.v.brønn, utbetring pumpestasjon, UPS, omlegging til vassglas)
- Utbetring av vasslekkasjar – Kreklingen og Visnesbakkane
- Sanering av fellesrør Visnesbakkane, med nye rør for SP og OV
- Godkjenning av VA-norm og Overvassnorm (i lag med Nordfjord-kommunane)
- Tilstandsvurdering vass- og kloakkledningar Loen - Solvik
- Oppsetjing av nye autovern, 856m
- Veg på Hool (utbetring av øverste del av Holevegen – ikkje overteke enno)
- Reasfaltering – Grandevegen på vestsida av brua, 85m
- Reasfaltering/sporfylling ved kummar Lovik bustadfelt, 15m
- Reasfaltering – Klypestegen i Visnesbakkane, 130m
- Reasfaltering/sporfylling Randabygda, antatt ca: 900m

- Nyasfaltering – del av veg til Kårstad/Berge, m/ny bakkemur, 600m
- Nyasfaltering – del av veg til Nygård/Bolstad, 280m
- Nyasfaltering resten av Naustbakkane bustadfelt inkl. g/s-veg, 755m
- Tilkomsveg til 86/7 gjennom hyttefelt på 86/6 i Olden
- Reperasjon/forlenging av overvassrør cruisekai Olden
- Utviding Nordsida kyrkjegard (oppstarta)
- Kjøp av nyare gaffeltruck
- Kjøp av 2 stk. felås
- Reperasjon av flaumskader den 28.okt., på vegar og i elvar

*I høve til politisk vedtekne tiltak som er starta opp, men ikkje fullførte:*

- Separering i Vik, Stampevegen og oppover

*Politisk vedtekne tiltak, som ikkje er gjennomførte:*

- Kloakkpumpestasjonar m.m. Stryn sentrum – Rise bru
- Vass- og kloakkfornyng Drageset – Lovik
- Høgdebasseng Stryn Miljø og næringspark (oppstarta – forventa ferdig sept. 2015)

Pr. 31.12.2014 har vi 1501 abonnentar på vatn (37 nye abonnentar dette året), og på avlaup har vi 47 nye abonnentar (totalt 1596 Pr. 31.12.)

### **Avdeling for byggesak og regulering:**

Arbeid utført i 2014:

- Totalt har sektorutval for tekniske saker behandla 459 saker (politisk og administrativt), og der det alt vesentlege av saksmengda fell inn under avdeling byggesak og regulering.  
Tal saker er litt under gjennomsnittet for dei 10 siste åra.
- I talet 459 ligg m.a. 152 søknader om tiltak etter § 20-1 i plan- og bygningslova, og 70 saker behandla etter § 20-2 som søknad om tiltak utan ansvarsrett. Av det totale sakstalet på 459 er 354 saker (77%) avgjort administrativt.
- 4 klager knytt til bygg- og reguleringssaker er behandla av sektorutvalet og oversendt fylkesmannen for avgjerd.
- I alt er 19 nye husvære\* godkjente i 2014, og av desse ligg 16 i Stryn sentrum (frå Bergsida til Mindresunde). I Loen, Innvik og Blakset/Fjelli er det godkjent eitt nytt husvære i kvar bygd. Det er ikkje registrert nye husvære i Oppstryn/Hjelledalen, Olden, Oldedalen, Utvik, Markane/ Svarstad/Faleide og Hopland/ Randabygda.
- Det er gjeve ferdigattest/mellombels bruksløyve for 28 nye husvære. 10 nye bygningar/ tilbygg knytt til industri/forretningsdrift vart også ferdigstilte i 2014.
- Avdelinga har i 2014 utført i alt 13 tilsyn i byggesaker.
- Sektorutval for tekniske saker har ferdigbehandla, og kommunestyret har godkjent, 6 reguleringsplanar (detaljregulering) i 2014.

### **Avdeling for kart og oppmåling.**

Saker etter mattrikkellova er utførte innan fristen. Tal i parentes er tal frå 2013.

- Det vart journalført 156 (96) saker, vi har utført 112 (98) saker, 6 (1) saker er trekt/utgått medan det er 72 (37) saker totalt som ikkje er fullført.

- Kartlegging Stryn aust (oppstart 2012) : Prosjektet er eit Geovekst samarbeid og Statens kartverk er prosjektleiar. Kartlegginga vart forseinka. Kartfirmaet som hadde jobben Mercator skuldar forseinkinga på dårleg ver-forhold til flyfotografering/laserskanning. Etter planen skulle prosjektet vere ferdig 15.10.2013, kart utan høgdekurver og ortofoto vart levert 23.05.2014. Høgdekurver vart levert i slutten av desember 2014. Ortofoto (flybilete) er ikkje levert enno.
- Kartlegging Stryn vest (oppstart 2013): Prosjektet er eit Geovekst samarbeid og Statens kartverk har vore prosjektleiar. Prosjektet vart ferdig etter planen og data levert sommaren 2014. Vi har utført eigeninnsats i prosjektet.
- Økonomi- og sluttrapport vert teke samla på kartlegging Stryn aust og vest når alt er ferdigstilt.
- Innføring av nytt høgdegrunnlag NN2000 (oppstart 2013).Prosjektet er eit Geovekst samarbeid og Statens kartverk er prosjektleiar. Transformasjonsformel og høgdemodell for Stryn kommune er ferdig. Det står att å få transformert dei digitale kartdata over på nytt høgdegrunnlag.
- Vi har ansvar for vedlikehald av matrikkelkartet, byggbasen og bygg- og anleggbasen medan næringsavdelinga har ansvar for AR5(arealressurskart). Jobben med vedlikehald vert godtgjort og overført partskontoen til kommunen som pr. 01.01.2015 er på kr. 11 260,-.
- Det vart vedteke 167 (198) nye takstar. Det kom inn 4 klager. Det vart halde 2 møter i sakkunnig takstnemnd og 1 møte i sakkunnig klagenemnd.
- Det er utført arbeid for Hornindal kommune for kr. 46 805,- (kr 54 685,- i 2013).
- Avdelinga har oppgåva med sal/reservering av ledige kommunale tomter, skøyteskriving og avlesing av hefter.
- Ein person har hatt praksisplass gjennom NAV (60%) frå 15.11.14.Hovedarbeidet har bestått i arbeid med digitale kart for kart og oppmåling, byggesak og regulering og plan og næring.

### Avdeling for brann og redning.

- Særskilt arrangement: ”Åpen brannstasjon” i Stryn, 27.09.2014, der 250 ungar (og foreldre) fekk omvisning og undervisning i brannvernarbeid.
- Tilsyn med §13-objekt:Vi utførte i 2014 tilsyn med ca. 85% av våre særskilte A-brannobjekt.
- Feiing/tilsyn, Stryn og Hornindal: Vi har i Stryn feia 1748 piper og registrert 921 tilsyn med fyringsanlegg, og er bra i rute. Dette arbeidet utfører vi også for Hornindal kommune, etter bestemte frekvensar.

### KOSTRA-tal 2014 – Teknisk sektor

Område	Stryn	Gruppe 10	Sogn og Fjordane	Landet eks.Oslo
Årsgebyr vassforsyning (kr)	2910	2921	3260	3252
Årsgebyr avløpstenesta(kr)	1857	3989	3064	3604
Årsgebyr avfallstenesta(kr)	2637	2255	2386	2485
Årsgebyr feiing/tilsyn (kr)	408	392	464	439
Årsgebyr slam (kr)	1368	1543	1164	1465

### 13.Rådmannen sine sluttkommentarar

Rekneskapet for 2014 er oppgjort med eit rekneskapsmessig overskot på **kr 18.766.068,28**

Netto rekneskap/budsjett per sektor	Rekneskap 2014	Budsj(endr.) 2014	Avvik
1 STYRINGSORGAN / SENTRALADMINISTRASJON	59 070 049,15	61 292 200,00	-2 021 150,85
2 OPPVEKST, UNDERVISNING/ KULTUR	151 522 095,01	152 319 000,00	-796 904,99
3 HELSE, SOSIALE TENESTER, PLEIE OG OMSORG	152 476 720,95	155 303 300,00	-2 826 579,05
4 KOMMUNALTEKNISKE FØREMÅL	21 172 230,40	21 686 400,00	-514 169,60
8 SKATTAR, RAMMETILSKOT OG FINANS	-384 242 095,51	-390 400 900,00	-6 158 804,49
<b>Mindreforbruk (overskot)</b>			<b>18 766 068,28</b>

Rekneskapsdokumentet er på sentrale punkt kommentert nærare gjennom notar til rekneskapen, og eg viser til desse når det gjeld kommentarar utover det som elles framgår av denne årsmeldinga. Desse to dokumenta utfyller kvarandre og må såleis sjåast under eitt. Som det framgår av tabellen ovanfor, er rekneskapen for 2014 oppgjort med eit rekneskapsmessig overskot på kr 18.766.068,28. Isolert sett er dette eit godt resultat, men det må her takast omsyn til pensjonspremieavviket som i 2014 er inntektsført med ca 14 mill kr netto. Eg viser her til note 26 til rekneskapet.

Kommunane blir i generell statistikk målt gjennom netto driftsresultat (overskot i prosent av brutto driftsinntekt). For 2014 utgjorde netto driftsresultat 3,62 % og ligg såleis over det som sentrale styresmakter set som mål for eit «trygt» driftsresultat. Det blir likevel for unyansert å legge dette til grunn som den einaste lakmustesten for kommuneøkonomien. Bruk/avsettingar til fond, samt «uvanlege og vesentlege» utgifter/inntekter må også vurderast, og i den samanhengen er det positive premieavviket for 2014 ei slik inntekt som må omsyn takast. Vi veit at denne inntekta vil bli følgd opp av tilsvarande utgift i 2015, og såleis må dette takast omsyn til ved disponeringa av overskotet i 2014. Tilsvarande har vore gjort dei seinare åra – noko som har medført stabilitet i kommuneøkonomien.

Rekneskapen viser også ein svikt i rammeoverføringane frå staten med ca 5,4 mill kr i høve til budsjettet, medan skatteinntektene vart ca 4,3 mill kr høgare enn budsjettet. Samla representerer Skatt/ramme ein inntektssvikt på ca 1,1 mill kr.

Sektorbudsjetta viser god budsjettkontroll/-disiplin, og dette er tvingande naudsynt for å kunne oppebere ein politisk styrt og sunn kommuneøkonomi. Nærare kommentarar til dette framkjem under dei sektorvise omtalene framanfor.

#### **UTFORDRINGAR:**

Utfordringsbiletet for Stryn kommune – tilliks med andre kommunar – er omfattande og samansett, men det er store ulikskapar mellom dei utfordringar som bykommunar og kommunar i bynære strøk er stilt ovanfor samanlikna med distriktskommunar. Når det gjeld Stryn kommune vil eg nemne nokre få av dei største utfordringane slik rådmannen ser dei. Blant dei største utfordringane som kommunen – Strynesamfunnet – har, er den utfordrande fylkeskommunale økonomien.



Kommunal utvikling heng nøye saman med at fylkeskommunen maktar (og er villege til å prioritere) viktige infrastrukturtiltak som opprusting av fylkesvegar, rassikring, fylkeskommunale gang- og sykkelvegar, samt vidaregåande skuletilbod. Dette er viktige rammevilkår for kommunal utvikling – og som kommunen sjølv i avgrensa utstrekning kan påverke.

Folketalsutviklinga i Stryn har vore god gjennom fleire år, og ein framhaldande vekst er ein føresetnad for gode økonomiske rammevilkår – og dermed økonomisk evne til å vedlikehalde og bygge ut det kommunale tenestetilbodet.

Rekrutteringsutfordringane i kommuneorganisasjonen framover må visast stor merksemd. Alderssamansettinga i Stryn (og i dei fleste andre kommunane) viser behov for omfattande nyrekruttering innan alle sektorane og på alle nivå dei førstkomande åra. Det vil oppstå ein utfordrande konkurransesituasjon om samanliknbar kompetanse innan dei fleste fagområde. Som nemnt ovanfor, har Stryn kommune gjennom fleire år hatt vekst i folketalet. I tillegg har det skjedd ei flytting innad i kommunen som inneber at folketalet i sentrumsområdet veks meir enn i kommunen generelt. Dette stiller kommunen overfor utfordringar i samband med tomtetilretteleggingar. Den viktigaste utløysande faktoren for dette vil vere kommunedelplanen for Langeset – Storesunde som vil legge grunnlaget for arealbruken framover.

Per Kristian Storevik  
rådmann

# ***Stryn kontrollutval***

## **Utkast frå SEKOM-sekretariat!**

Stryn kommunestyre

Dato: 30.04.2015  
Vår referanse: 15/737  
Arkiv: FE-216

## **Uttale til rekneskapen for Stryn kommune**

Årsrekneskapen 2014 for Stryn kommune er handsama i kontrollutvalet 30.04.2015.

Grunnlaget for kontrollutvalet si handsaming har vore:

- Den avlagde årsrekneskapen datert 21.4.2015
- Årsmeldinga frå rådmannen
- Revisjonsmeldinga datert 15.04.2015

Driftsrekneskapen viser eit rekneskapsmessig mindreforbruk på kr 18.766.068.

Investeringsrekneskapen viser rekneskapsmessig meirforbruk på kr 1.619.530 .

Kommunestyret vedtek disponering / inndekking av meir- og mindreforbruk.

Det er ikkje atterhald eller presiseringar i revisjonsmeldinga.

Kontrollutvalet tilrår at rekneskapen for Stryn kommune vert godkjent.

Stryn kontrollutval,

---

Rune Myklebust  
leiar

---

Aud Jorunn Hool Egge  
nestleiar

---

Otto Rune Vik

---

Rune Holen

---

Oddvar Bergset





## Utkast!

Dato: 08.04.2015

Vår referanse: 15/637

Arkiv: FE-033

## Reglement for Stryn kontrollutval

Lov av 25. september 1992 nr. 107 om kommunar og kommunar (Kommunelova) i tillegg til "Forskrift om revisjon" og "Forskrift om kontrollutval" fastsett av kommunaldepartementet den 15. juni 2004 med heimel i nemnde lov er bindande og gjeld i sin heilskap.

### § 1 Kontrollutvalet sitt føremål

Kontrollutvalet skal føre tilsyn med den kommunale forvaltninga på vegne av kommunestyret, irekna å sjå til at kommunen har ei forsvarleg revisjonsordning.

Utvalet skal gjennom sitt arbeid sørge for at innbyggjarane og andre interessentar har tillit til kommunen, og at kommunen leverer sine tenester og utfører sitt mynde effektivt og målretta i samsvar med lov, forskrift og andre reglar samt kommunestyret sine føresetnader og vedtak. Utvalet skal vere eit kompetent, uavhengig, objektivt og synleg organ med høg integritet.

Det er berre kommunestyret som kan pålegge kontrollutvalet oppgåver utanom dei oppgåvene som er lovfesta.

### § 2 Val – samansetjing

Kontrollutvalet skal ha 5 medlemar. Kvar av medlemane skal ha ein vararepresentant. Minst ein av medlemane skal veljast blant kommunestyret sine medlemar. Dei andre medlemane vert valde på fritt grunnlag.

Leiar og nestleiar vert valde på fritt grunnlag.

Leiaren bør veljast frå eit av partia/gruppene i kommunestyret som ikkje har ordførar.

Kontrollutvalet skal veljast som første utval etter val av formannskap, ordførar og varaordførar jf kommunelova § 17.

Ved val av medlemar og varamedlemar skal omsynet til representativitet i kommunestyret særleg ivaretakast. Det bør vidare leggjast vekt på å få medlemar og varamedlemar med god erfaring frå arbeidet som folkevald. Om mogeleg bør omsynet til kontinuitet blant medlemane i kontrollutvalet ha merksemd ved valet.

Utelukka frå val er ordførar, varaordførar, medlem og varamedlem av formannskapet, medlem av kommunal nemnd/utval med mynde til å ta avgjersle på kommunen sine vegne og tilsette i kommunen. Det same gjeld den som leiar eller har leiande stilling i, eller er medlem av styret eller bedriftsforsamling for eit selskap mv. som kan vere gjenstand for selskapskontroll, jf kommunelova § 77 nr. 5.

Utover dette gjeld kommunelova sine reglar om val av faste utval.

Valretten ligg til kommunestyret.

### **§ 3 Kontrollutvalet sine oppgåver - Arbeidsområde og saksgang**

Kontrollutvalet sine oppgåver er gitt i kommunelova kap. 12 forskrift om kontrollutval og forskrift om revisjon. Kommunestyret kan be utvalet utføre særskilte tilsynsoppgåver på sine vegne.

Kontrollutvalet skal i følgje kommunelova sørgje for at følgjande oppgåver vert utført:

- Rekneskapsrevisjon, sjå til at rekneskapa vert revidert på ein trygg måte, gje uttale til årsrekneskapan for kommunen og sjå til at revisor og kommunestyret sine merknader vert fylgt opp.
- Forvaltningsrevisjon, som er systematiske vurderingar av kommunen sin økonomi, produktivitet, måloppnåing og verknader ut frå kommunestyret sine vedtak og føresetnader. Kontrollutvalet skal utarbeide plan for forvaltningsrevisjon, som skal leggest fram for kommunestyret. Utvalet skal rapportere resultatane av gjennomførte forvaltningsrevisjonar til kommunestyret.
- Selskapskontroll, som inneber å føre kontroll med forvaltninga av kommunen sine interesser i selskap. Kontrollutvalet utarbeider plan for selskapskontroll. Vidare skal utvalet sørgje for å få gjennomført selskapskontrollar i samsvar med planen, og rapporterer til kommunestyret om gjennomførte selskapskontrollar.
- Granskningar eller undersøkingar. Kontrollutvalet kan på eige initiativ eller etter vedtak i kommunestyret foreta granskningar eller undersøkingar av kommunen si verksemd.

Kontrollutvalet skal, innan utgangen av året etter nytt utval er på plass, legge fram Plan for forvaltningsrevisjon og Plan for selskapskontroll til kommunestyret. Det er kommunestyret som vedtek desse planane.

Kontrollutvalet skal vedta årsmelding for eiga verksemd. Årsmeldinga vert lagt fram for kommunestyret.

Kommunestyret skal sørgje for at kontrollutvalet har eit ressursgrunnlag som er tilpassa utvalet sine oppgåver og ansvarsområde. Kontrollutvalet gir tilråding om budsjett for drift av kontrollutvalet. Denne tilrådinga vert av formannskapet vurdert innarbeidd i formannskapet sitt samla framlegg til budsjett. Tilrådinga frå kontrollutvalet skal følgje budsjettsaka til kommunestyret. Kontrollutvalet har fullmakt til å omfordele budsjettet mellom tenester/ansvar.

#### **§ 4 Møte og sakshandsaming i kontrollutvalet – Saksgang**

Ordinære møte vert avvikla i samsvar med fastsett møteplan for kontrollutvalet. Kontrollutvalet sine møte er opne. Lukking av møta må skje etter gjeldande lovverk.

Møteinnkalling vert sendt ut ei veke før møte til medlemane i utvalet, med kopi til ordførar, rådmann, revisor og varamedlemar.

Møta vert i utgangspunktet avvikla på kommunehuset, men kan leggest til andre stader når kontrollutvalet finn dette formålstenleg.

Kontrollutvalet gjer alle sine vedtak i møte. Det vert ført protokoll frå møta i utvalet. Protokollen vert godkjent i møtet. Protokollen vert sendt utvalsmedlemene, varamedlemene, revisor, ordførar og rådmann i etterkant av møta på e-post. Protokollen vert lagt ut på heimesida til kommunen og sekretariatet.

Melding om vedtak i kontrollutvalet vert sendt til rett instans i etterkant av møta.

Utvalet kan avvikle ekstraordinære møte når det er behov for det. Leiaren tek avgjerd om ekstraordinært møte skal gjennomførast.

Innkalling til ekstraordinære møte kan skje med kortare, men høveleg varsel enn for ordinære møte.

I særlege tilfelle kan utvalet gjennomføre kontrollutvalsmøtet som videokonferanse, telefonmøte eller på liknande måte, men det må sikrast at sakene får ein forsvarleg handsaming og at omsynet til ope møte kan ivaretakast.

Rådmannen eller tilsett i kommunen kan kallast inn til møte i kontrollutvalet for å svare på spørsmål om faktiske forhold eller klargjere eit saksforhold. Rådmannen skal alltid orienterast dersom tilsette vert kalla inn til utvalet.

Kontrollutvalet eller einskildmedlemar av utvalet kan delta i andre møte, studiereiser, synfaringar, konferansar og samlingar m.v som eit ledd i tilsynsansvaret, og få dekning av tapt arbeidsforteneste, reiseutgifter m.v etter kommunen sine reglar for slik deltaking. Kontrollutvalet fastset sjølv omfanget innanfor eige budsjett.

#### **§ 5 Møte- og talerett**

Ordførar har møte- og talerett i kontrollutvalet.

Ansvarleg revisor, eller den han peikar ut, har møte- og talerett i kontrollutvalet.

Kontrollutvalsleiar og nestleiar i kontrollutvalet har møte- og talerett i kommunestyret i samband med handsaming av saker lagt fram av kontrollutvalet.

Kontrollutvalet har høve til å møte i representantskapsmøte og generalforsamlingar til selskap som er 100% kommunalt eigde og som kommunen eig eller er medeigar i. Kontrollutvalet har ikkje talerett i desse møta.

## **§ 6 Sekretariat**

Kontrollutvalet skal ha ei eiga sekretariatsordning som er tilpassa utvalet sitt behov. Sekretariatet skal ha kompetanse til å støtte kontrollutvalet på alle funksjonsområda til utvalet.

Sekretariatsfunksjonen kan ikkje leggest til kommunen sin administrasjon. Den som utfører revisjonsoppgåver for kommunen kan ikkje utøve sekretariatsfunksjon for kontrollutvalet. Det same gjeld medlemmar av kontrollutvalet eller kommunestyret.

Tilsette i sekretariatet skal vere uavhengig av administrasjonen i kommunen og uavhengig til kommunen sine revisorar.

Kommunestyret fastset kva sekretariatsordning kontrollutvalet skal ha etter tilråding frå kontrollutvalet.

### **Sekretariatet sine oppgåver**

Sekretariatet skal sjå til at dei saker som skal handsamast av kontrollutvalet er forsvarleg utgreidd og gjev tilråding til utvalet i sakene.

Sekretariatet sørgjer for innkalling og føring av møtebok i samband med møta i kontrollutvalet.

Sekretariatet skal sjå til at kontrollutvalet sine vedtak, og kommunestyret sine vedtak i saker som kontrollutvalet fremjar for kommunestyret, vert effektuerte.

Sekretariatet skal følgje opp at saker som gjeld kontrollutvalet sitt ansvar og sine oppgåver etter lov og forskrift vert ivareteke og forsvarleg løyste. Kontrollutvalet kan leggje andre arbeidsoppgåver til sekretariatet i den grad lov eller forskrift ikkje er til hinder for dette.

Sekretariatet har fullmakt til å ta avgjerd i samråd med leiar i saker som er kurante der det haster med ei avgjerd med melding til utvalet i neste møte.

Sekretariatet kan, i samråd med leiar, tinge ekstraordinære kontrollhandlingar når det haster å få sett i gang kontrollen.

Sekretariatet kan, i samråd med leiar, kalle inn til ekstraordinært møte i kontrollutvalet når dette er naudsynt.

## **§ 7 Revisjon**

Kontrollutvalet skal sjå til at kommunen har ei forsvarleg revisjonsordning.

Kontrollutvalet kan evaluere revisjonsordninga og tilpasse denne til lovmessige krav og kommunestyret sitt tilsynsbehov.

Kontrollutvalet legg opp til revisjonsordning tilpassa kommunestyret sitt tilsynsbehov. Kommunestyret vedtek revisjonsordning og val av revisor etter tilråding frå kontrollutvalet.



UTKAST!

Dato: 08.04.2015

Vår referanse: 15/638

Arkiv: FE-033

## Reglement for høyringar i Stryn kontrollutval

### § 1. Verkeområde og føremål

1. Kontrollutvalet kan halde høyringar innan sitt ansvarsområde. Med høyring vert meint eit møte i kontrollutvalet der ein mottar munnlege forklaringar frå personar som er bedne om å møte for å få belyst ei spesiell sak eller eit saksområde.
2. Føremålet med reglementet er å sikre kontrollutvalet og kommunestyret sitt informasjonsbehov i kontrollsaker og ei god framdrift i høyringa, samtidig som omsynet til dei innkalla sin rettstryggleik vert ivareteken.
3. Kontrollutvalet sine høyringar skal haldast i tråd med dette reglementet.

### § 2. Førebuing av høyring

1. Kontrollutvalet kan med vanleg fleirtal bestemme at det skal haldast høyring i ei kontrollsak, og kven som skal kallast inn for å møte. Høyringa skal i utgangspunktet vere open, men kontrollutvalet kan likevel med vanleg fleirtal bestemme at heile eller deler av høyringa skal vere lukka. Avgjerda om heilt eller delvis å gjennomføre høyringa for lukka dører må grunngjevast med gyldig lovheimel.
2. Kontrollutvalet må klart definere føremålet med høyringa og kva utvalet ventar å oppnå. I tillegg bør kontrollutvalet ha ein forventing om kva lærdom som kan trekkast ut av høyringa kontra bruk av andre verkemiddel.
3. Før høyringa gjennomfører kontrollutvalet særskilde saksførebuaende møte. Kontrollutvalet bør gå gjennom dei problemstillingane som ein ønskjer å belyse, med sikte på å gjere utspørjinga mest mogeleg effektiv. Utvalet må også ta stilling til kor mykje bakgrunnsinformasjon som er naudsynt å innhente for gjennomføringa. Vidare bør det fastsetjast ein framdriftsplan for høyringa.
4. Under dei saksførebuaende møta bestemmer kontrollutvalet kven som skal veljast som hovudutspørjar under høyringa, jf § 4 tredje ledd. Kontrollutvalet kan i tillegg til hovudutspørjar, også velje fleire utspørjarar blant utvalet sine medlemar. Valet av hovudutspørjarar bør skje ut frå omsynet til å få saka allsidig belyst.

### § 3. Den innkalla si stilling

1. Rådmannen har møteplikt ved innkalling til høyring. Andre tilsette i kommunen kan kallast inn direkte for å møte i høyring. Rådmannen skal i slike tilfelle alltid varslast, og gjevast høve til å vere til stades. Spørsmål stillast direkte til den innkalla, men rådmannen skal gjevast høve til å supplere forklaringa om ønskjeleg.
2. Eksterne aktørar kan inviterast til å møte til høyring for å gje opplysningar.

3. Den som kallast inn / inviterast til å møte til høyring, skal varslast i så god tid som mogeleg. Innkallinga skal opplyse om den eller dei saker som kontrollutvalet ønskjer forklaring om. Kopi av dette reglement skal leggest ved. Det skal vidare opplysast om at høyringa skal vere open, og om at det skal skrivast referat. Dei som møter skal ha tilgang til kontrollutvalet sine saksdokument med mindre reglar om unnatak frå offentleg innsyn / teieplikt tilseier noko anna.
4. Dersom eit spørsmål ikkje kan svarast på utan å røpe opplysningar som er underlagt lovbestemt teieplikt, bør den innkalla gjere kontrollutvalet merksam på dette. Den innkalla kan be kontrollutvalet om å få forklare seg heilt eller delvis for lukka dører. Dersom eit slikt spørsmål kjem opp, skal kontrollutvalet avbryte høyringa, og handsame spørsmålet i lukka møte.
5. Den innkalla skal ha høve til å peike ut ein person som vedkomande møter saman med. Den innkalla har rett til å konferere med denne personen før svar på spørsmål. Dersom møteleiar gir høve til dette, kan også denne personen supplere forklaringa til den innkalla. Dersom den som møter saman med den innkalla krev honorar, må dekking av slike utgifter avklarast på førehand.

#### § 4. Gjennomføring av høyringa

1. Kontrollutvalet sin leiar skal innleiingsvis orientere om temaet for høyringa og dei prosedyrar som gjeld. Leiaren ser til at spørsmåla held seg innanfor det tema som er oppgitt, og at den innkalla sin rettstryggleik vert ivareteken.
2. Før kontrollutvalet startar utspørjinga, skal den innkalla gjevast inntil 10 minutt til å gi sin versjon av saka. Leiaren kan utvide den innkalla si taletid i den grad det vert sett på som naudsynt for å opplyse saka.
3. Høyringa vert innleia med at den valde hovudutspørjar stiller sine spørsmål. Deretter får dei andre medlemene i kontrollutvalet ordet til spørsmål i den rekkefølge dei ber om dette. Etter at utspørjinga er ferdig, skal den innkalla gjevast høve til å gi ein kort sluttkommentar.
4. Meiningsutveksling mellom kontrollutvalet sine medlemar skal ikkje finne stad under høyringa. Medlemene skal heller ikkje kommentere dei svar som vert gjevne, anna enn der dette går inn som ein naturleg del av eit oppfølgingsspørsmål. Upassande eller fornærmande åtferd eller spørsmål er ikkje tillate. Dette skal påtalast av møteleiar.
5. Eit medlem av kontrollutvalet kan krevje at høyringa vert avbroten for at kontrollutvalet skal behandle den vidare framdrifta, inkludert framlegg om at høyringa skal avsluttast eller halde fram for lukka dører. Kontrollutvalet kan berre ta mot teiepliktbelagde opplysningar for lukka dører. Under open høyring må kontrollutvalet sine medlemar ikkje gjengi eller vise til opplysningar som er underlagt lov- eller instruksfesta teieplikt.

#### § 5. Etterarbeid

1. Kontrollutvalet skal utarbeide rapport frå høyringa. Rådmannen skal gjevast høve til å uttale seg til rapporten, jf koml § 77 nr 6. Rådmannen sin uttale skal ligge ved rapporten.
2. Rapporten vert send over til kommunestyret for slutthandsaming, med innstilling frå kontrollutvalet.

**Fra:** Audhild Ragni Vie Alme  
**Sendt:** 27. mars 2015 13:03  
**Til:** 'Per Kristian Storevik'  
**Kopi:** 'Rune Myklebust (runeegil@online.no)'; Arnar Helgheim  
**Emne:** SV: Regelverk for kontrollutvalet i Stryn  
**Vedlegg:** Utkast til reglement for Stryn kontrollutval.pdf; Utkast til reglement for høyringar i Stryn kontrollutval.pdf

Hei,

Vedlagt følger utkast til reglement for Stryn kontrollutval og reglement for høyringar i kontrollutvalet, dette er laga på same mal som vi har brukt i andre kommunar. Dersom de har innvendingar/innspeil ber eg om tilbakemelding innan 15. april. Viss eg ikkje høyrer noko, vert dette lagt fram som sak til handsaming i Stryn kontrollutval 30. april.

God påskehelg ☺

Med helsing

**Audhild Ragni Vie Alme**  
Rådgjevar

## ***SEKOM-sekretariat***

Mobil: +47 97170064

Tlf jobb: 57612785

E-post: [arva@sekom.no](mailto:arva@sekom.no) <<mailto:arva@sekom.no>>

Hafstadvegen 42, Pb 338, 6802 Førde

**Fra:** Per Kristian Storevik [<mailto:PerKristian.Storevik@stryn.kommune.no>]

**Sendt:** 19. januar 2015 11:22

**Til:** Audhild Ragni Vie Alme; Anna Bringsvor Egedahl

**Kopi:** 'Rune Myklebust ([runeegil@online.no](mailto:runeegil@online.no) <<mailto:runeegil@online.no>>); Arnar Helgheim

**Emne:** SV: Regelverk for kontrollutvalet i Stryn

Hei...

Eg tykkjer at den framgangsmåten du beskriv kan leggest til grunn.

Mvh

Per Kristian Storevik

**Fra:** Audhild Ragni Vie Alme [<mailto:Audhild.Ragni.Vie.Alme@sekom.no>]

**Sendt:** 19. januar 2015 10:07

**Til:** Anna Bringsvor Egedahl

**Kopi:** Per Kristian Storevik; 'Rune Myklebust ([runeegil@online.no](mailto:runeegil@online.no) <<mailto:runeegil@online.no>>); Arnar Helgheim

**Emne:** SV: Regelverk for kontrollutvalet i Stryn

Hei, og takk for oversending.

Vi held på med gjennomgang av reglement for dei 15 kontrollutvala der vi er sekretariat. Dei fleste kontrollutvala har reglement, men ikkje alle er oppdatert i høve til opne møter (endring i Kommunelova frå 1.7.2013). Stryn kontrollutval vedtok å ha opne møter i sak 018/10, handsama 25.11.2010, og dette vart vedteke att på nytt etter førre val i sak 026/11 i kontrollutvalsmøte 23.11.2011.

Sidan det ikkje er utarbeidd reglement for Stryn kontrollutval, vil vi ta det opp i møte 23.1.2014, med spørsmål om SEKOM-sekretariat skal førebu sak om dette til neste møte i kontrollutvalet. Eventuelt utkast til reglement vert sendt rådmannen for uttale.

Med helsing

**Audhild Ragni Vie Alme**  
Rådgjevar

## ***SEKOM-sekretariat***

Mobil: +47 97170064

Tlf jobb: 57612785

E-post: [arva@sekom.no](mailto:arva@sekom.no) <<mailto:arva@sekom.no>>

Hafstadvegen 42,Pb 338,6802 Førde

**Fra:** Anna Bringsvor Egedahl [<mailto:anna.egedahl@stryn.kommune.no>]

**Sendt:** 19. januar 2015 09:11

**Til:** Audhild Ragni Vie Alme

**Kopi:** Per Kristian Storevik

**Emne:** VS: Regelverk for kontrollutvalet i Stryn

Som vedlegg finn du det vi har funne om regelverk for kontrollutvalet.  
Det vedlagde dokumentet er funne ved gjennomgang av vår elektroniske arkiv.

Vi har ikkje hatt ein fullstendig gjennomgang av arkivet for å søke etter regelverk som måtte vere eldre. Dvs frå perioden før 2000.

Med helsing

Anna Bringsvor Egedahl

Leiar Servicekontor

57 87 48 50

[anna.egedahl@stryn.kommune.no](mailto:anna.egedahl@stryn.kommune.no) <<mailto:anna.egedahl@stryn.kommune.no>>

**Fra:** Anna Bringsvor Egedahl

**Sendt:** 16. januar 2015 15:30

**Til:** Per Kristian Storevik

**Emne:** Regelverk for kontrollutvalet i Stryn

Fekk tlf frå sekretær i SEKOM

Ho spør om Stryn kommune har eit eige regelverk for Stryn kontrollutval.

Eg har leita gjennom ACOS og funne det dok som er vedlagt. Utover dette har eg ikkje funne noko.

Fins det noko eige regelverk ?

SEKOM ville ha oversendt det regelverket vi evt hadde.

**Audhild Ragni Vie Alme**

### ***SEKOM-sekretariat***

Mobil: +47 97170064

Tlf jobb: 57612785

E-post: [arva@sekom.no](mailto:arva@sekom.no) <<mailto:arva@sekom.no>>

Hafstadvegen 42,Pb 338,6802 Førde

Med helsing

Anna Bringsvor Egedahl

Leiar Servicekontor

57 87 48 50

[anna.egedahl@stryn.kommune.no](mailto:anna.egedahl@stryn.kommune.no) <<mailto:anna.egedahl@stryn.kommune.no>>

# SEKOM-sekretariat

<b>Saksgang</b> Stryn kontrollutval	<b>Møtedato</b> 30.04.2015	<b>Saksnr</b> 012/15
--	-------------------------------	-------------------------

<b>Sakshandsamar:</b> Audhild Ragni Vie Alme	<b>Arkiv:</b> FE-217	<b>Arkivsaknr.:</b> 15/220
---	-------------------------	-------------------------------

## Tinging av overordna analyse

### Vedlegg:

### Tilråding frå SEKOM-sekretariat:

*(Kontrollutvalet gjer endeleg vedtak).*

Kontrollutvalet tingar overordna analyse for Stryn kommune frå Kommunerevisjonen i Nordfjord.

### Saksutgreiing:

Ein viktig del av oppstarten for nytt kontrollutval etter valet, er å starte arbeidet med overordna analyse, som er grunnlag for:

- Plan for forvaltningsrevisjon
- Plan for selskapskontroll

Utarbeiding av overordna analyse har vore ein del av revisor sine oppgåver dei tidlegare åra, og sekretariatet ser på det som ein naturleg arbeidsmåte også denne gongen. Vi har starta drøftingane om korleis analysen kan gjennomførast slik at det ikkje tar unødige lang tid, men samstundes blir ein god reiskap i planarbeidet.

### Klipp frå [Kontrollutvalshandboka](#), side 77:

For å sikre at kommunestyret vel ut dei mest relevante prosjekta, skal kontrollutvalet utarbeide ein plan for forvaltningsrevisjon og ein plan for selskapskontroll.<sup>1</sup> Planane for forvaltningsrevisjon og selskapskontroll er i utgangspunktet uavhengige av kvarandre, men det kan vere ein føremon å samordne planarbeidet.<sup>2</sup>

For å utarbeide gode planar som får fram kva område i kommunen som bør kontrollerast, må det gjennomførast ein overordna analyse av verksemda til kommunen.<sup>3</sup> Den overordna analysen skal gje svar på kva område det er knytt størst risiko til, og kva område det er mest vesentleg for kontrollutvalet å undersøkje. Det er viktig at kontrollutvalet er aktivt involvert i prosessen, spesielt når det gjeld vurdering og prioritering av prosjekt som skal gjennomførast i planperioden.

Det skal lagast plan for forvaltningsrevisjon for valperioden 2015 – 2019, og planen skal vere basert på overordna analyse.

Overordna analyse har som føremål å få fram relevant informasjon om verksemda og eigarinteressene i kommunen, slik at det er mogeleg for kontrollutvalet å lage ein plan for forvaltningsrevisjon, og prioritere prosjekt innanfor aktuelle områder. Med overordna analyse ønskjer ein å sikre at det er dei gode og nyttige forvaltningsrevisjonsprosjekta som vert gjennomførte.

SEKOM-sekretariat har dratt i gang samarbeid med Vest Kontroll sekretariat, Kommunerevisjonen i Nordfjord og KRYSS-revisjon, der ein har tinga programmet QuestBack for å bruk til spørjeundersøking i samband med overordna analyse. Det vert elles teke sikte på å bruke same mal for utarbeiding av overordna analyse i alle kommunane.

Tinging av overordna analyse vert lagt fram så tidleg, slik at revisjonen har høve til å innhente synspunkt/erfaringar frå noverande politikarar til utarbeiding av overordna analyse.

I samtalar mellom Kommunerevisjonen i Nordfjord og SEKOM-sekretariat er det avklart at Kommunerevisjonen i Nordfjord vil ta på seg arbeidet med overordna analyse.

# SEKOM-sekretariat

<b>Saksgang</b> Stryn kontrollutval	<b>Møtedato</b> 30.04.2015	<b>Saknr</b> 013/15
--	-------------------------------	------------------------

<b>Sakshandsamar:</b> Audhild Ragni Vie Alme	<b>Arkiv:</b> FE-040	<b>Arkivsaknr.:</b> 14/297
---	-------------------------	-------------------------------

## Oppfølgingsliste 2-2015

### Vedlegg:

### Tilråding:

(Kontrollutvalet gjer endeleg vedtak).

Kontrollutvalet tar gjennomgangen av oppfølgingslista til orientering.

### Saksutgreiing:

Status over saker som er handsama i kontrollutvalet og som utvalet skal følgje opp eller sjekke ut seinare.

Sak	Dato	Status
013/10 Kontrollutvalsarbeid - tiltak	25.11.2010	<ul style="list-style-type: none"><li>- Orientering frå rådmannen om drifta på dei ulike områda.</li><li>- Tertialrapportar.</li><li>- Tilsynsrapportar frå fylkesmannen og andre.</li><li>- Revisor legg fram rapportar etter kvalitetskontrollar.</li><li>- Revisjon orienterer om status i revisjonsarbeidet kring finansrevisjon og generell orientering om revisjonsarbeidet ein til to gonger i året.</li></ul>
021/12 Oppfølging kommunestyrevedtak 007/11 rekneskapar avslutta investeringsprosjekt – Økonomireglement Stryn kommune	14.6.2012 15.6.2012 30.9.2014	Vedtak: Kontrollutvalet ber om at kommunestyret sitt vedtak i sak 007/11 vert gjennomført. Sendt brev til kommunen. Sak 024/14 Orientering om arbeidet med økonomireglementet i Stryn kommune.
Forvaltningsrevisjon – Bekymringsmeldingar i barnevernet.	10.2.2014 7.4.2014 8.4.2014 8.5.2014 9.5.2014 30.9.2014 1.10.2014 16.10.2014	Sak 06/14: Val av prosjekt. Sak 12/14: Tinga utreiing frå Kommunerevisjonen i Nordfjord E-post til kommunerevisjonen med vedtaket i sak 12/14. Sak 18/14: Tinging av forvaltningsrevisjonsprosjekt. E-post til kommunerevisjonen med vedtaket i sak 18/14, og frist for framlegg til prosjektplan. Sak 023/14 Prosjektplan godkjendt. Levering i oktober. Vedtak sendt Kommunerevisjonen i Nordfjord Fekk tilsendt forvaltningsrevisjonsrapport frå revisor.



	5.11.2014	Sak 030/14 Vedtak: Kontrollutvalet viser til forvaltningsrevisjonsrapport «Bekymringsmeldingar i barnevernet – Stryn kommune» datert 16.10.2014, og sender rapporten over til kommunestyret for handsaming med følgjande tilråding om vedtak: Kommunestyret tek forvaltningsrevisjonsrapport «Bekymringsmeldingar i barnevernet – Stryn kommune» datert 16.10.2014 til orientering, og ber rådmannen ta tilrådingane frå revisor med seg i det vidare arbeidet for å utvikle eit endå betre system og rutinar for bekymringsmeldingar i barnevernet. <b>Rådmannen vil innan 1.7.2015 informere kontrollutvalet om kva som er gjort i forhold til tilrådingane i rapporten.</b>
	6.11.2014	Sendt Stryn kommune/kommunestyret.
	20.11.2014	KS -084/14 vedteke i kommunestyret.
Nettbrett til kontrollutvalet	30.9.2014	Sak 027/14 Eventuelt: Rådmannen skal vurdere om kontrollutvalet kan ta i bruk nettbrett.
	1.10.2014	Sendt e-post til rådmannen om dette, og bad om tilbakemelding før neste møte 5. november.
	27.10.2014	Ny e-post til rådmannen.
Forvaltningsrevisjonsprosjekt: Samhandlingsreforma - erfaringar	5.11.2014	Sak 034/14 Eventuelt, vedtak: Kontrollutvalet viser til Plan for forvaltningsrevisjon for Stryn kommune for perioden 2012-2015, og tingar som sitt neste prosjekt nr. 4. <b>Samhandlingsreforma – erfaringar</b> , frå Kommunerevisjonen i Nordfjord. Kontrollutvalet ber Kommunerevisjonen i Nordfjord legge fram plan for forvaltningsrevisjon, <b>Samhandlingsreforma – erfaringar</b> , på møte 21.1.2015.
	6.11.2014	Sendt til Kommunerevisjonen i Nordfjord
	15.1.2015	Svar frå revisor om at planen vert klar i løpet av våren.
	23.1.2015	Sak 007/15 Eventuelt: Kommunerevisjonen i Nordfjord v/Markvard Sunde møtte og informerte om at dei har ikkje kome i gang med forvaltningsrevisjonsprosjektet Samhandlingsreforma, men vil starte opp til våren.
004/15 Årsmelding 2014 Stryn kontrollutval	23.1.2015	Vedtak: Årsmelding 2014 frå Stryn kontrollutval vert godkjent.
	27.1.2015	Sendt Stryn kommune/kommunestyret.
	26.3.2015	Handsama i kommunestyret sak KS-015/15.
005/15 Møteplan 2015 for Stryn kontrollutval	23.1.2015	Vedtak: Møteplan 2015 for Stryn kontrollutval vert godkjent med følgjande datoar: 23. januar, 30. april, 7. september og 16. november.
	27.1.2015	Sendt til Stryn kommune, servicetorget for reservasjon av møterom 3042. Tilbakemelding same dag at der er i orden.

# SEKOM-sekretariat

<b>Saksgang</b> Stryn kontrollutval	<b>Møtedato</b> 30.04.2015	<b>Saksnr</b> 014/15
--	-------------------------------	-------------------------

<b>Sakshandsamar:</b> Audhild Ragni Vie Alme	<b>Arkiv:</b> FE-	<b>Arkivsaknr.:</b> 15/260
---	----------------------	-------------------------------

## Eventuelt

### Vedlegg:

Ingen vedlegg i saka.

### Tilråding:

*(Kontrollutvalet gjer endeleg vedtak).*